

統計年報

第 5 回



1966

盈 德 郡

序 文

이 統計年報는 本郡의 土地, 氣象, 人口를 비롯하여 經濟, 社會, 文化의 各部門에 對한 統計資料를 收錄하여 郡政運營上 또는 重要施策 樹立上各 分野의 研究資料를 提供하기 爲하여 刊行한 것입니다.

今般이 年報를 編輯함에 있어 內容의 充實과 正確을 期하고자 努力하였으나 아직 不足한 點이 많았고 뜻한 바를 이루지 못하였습니다. 이點에 對하여는 앞으로 版을 거듭함에 따라 是正코져 하오니 諸位의 批判과 鞭撻을 바랍니다.

앞으로 보다 充實한 年報 發刊을 期約하면서 本原稿提供에 協力하여 주신 關係各機關에 深甚한 謝意를 表하는 바입니다.

1966. 9.

盈德郡守 朴 永 俊

凡 例

1. 이 統計年報는 主로 1965年間 또는 1965年末現在의 事象을 輯錄하였음.
2. 本 年報의 編輯은 市內 各 機關 및 廳內 各 室 課所 또는 傘下 各 洞里에서 提定한 統計 資料를 基礎로하여 綜合編輯하였음.
3. 本書는 1965年 以後分도 若干 參考로 하였음.
4. 統計表中에 使用한 符號는 다음과 같다.
 - ……單位未滿
 - … ……該當數字未詳
 - ……該當없음

總目次

I	土	地	17
II	氣	候	20
III	人	口	22
IV	農	業	35
V	家	畜	62
VI	林	業	65
VII	水	產 業	68
VIII	製	造 業	74
IX	建	設	75
X	運	輸	76
X I	通	信	77
X II	商	業	81
X III	勞	動	85
X IV	住	宅	86
X V	金	融	87
X VI	財	政	88
X VII	公	務 員	90
X VIII	文	化	95
X IX	厚	生	96
X X	保	健	99
X X I	保	安	106
X X II	災	害 事 故	107
X X III	附	錄	108

目 次

I 土 地

1. 本郡의 沿革17
2. 位 置17
3. 地 形18
4. 面積의 行政區18
5. 土地種別狀況19

II 氣 候

6. 氣象概況20
7. 季節趨移20
8. 天氣日數21

III 人 口

9. 常住人口22
10. 面洞別面積與家口人口22
11. 年令別階級別人口比率28
12. 產業別人口比率30
13. 入口動態狀況32
14. 面別家口與人口32
15. 面別年度別家口與人口數33
16. 郡內滯留外國人數34
17. 面別人口總括34

IV 農 業

18. 農家與 農家人口數35
19. 耕地面積36
20. 耕作規模別農家戶數與 面積36
21. 穀物收穫高總括38
22. 米穀收穫高38
23. 麥類收穫高40
24. 雜穀收穫高40
25. 豆類收穫高42
26. 果實收穫高42

27. 蔬菜類收穫高44
28. 特產作物收穫高46
29. 薯類收穫高46
30. 米穀獎勵品種別收穫高47
31. 大麥獎勵品種別收穫高48
32. 煙草耕作狀況48
33. 秋穀收買實績49
34. 政府管理糧穀保管倉庫現況49
35. 藥用作物收穫高50
36. 水稻灌溉施設實收穫高50
37. 官需導入肥料供給實績52
38. 糧穀搗精工場現況52
39. 河川敷地占用許可狀況53
40. 主要農機具保有狀況54
41. 開墾事業實績54
42. 階段式開墾事業實績55
43. 農業協同組合現況56
44. 桑田面積56
45. 土地改良組合狀況56
46. 標準農場設置狀況57
47. 營農資金融資實績57
48. 家畜生產與 共販量58
49. 보시 農事大革新事業實績58
50. 農民本部設立狀況58
51. 農產物時勢調查表59
52. 4-H俱樂部運營狀況60
53. 農村生活改善實績60

V 家 畜

54. 家畜飼養家口數62
55. 畜牛對耕地面積62
56. 家畜數63
57. 屠畜數64
58. 獸醫師分布狀況64

VI 林業

- 59. 國有林面積.....65
- 60. 所有別林野蓄積.....65
- 61. 成林蓄積.....66
- 62. 砂防事業實績.....66
- 63. 造林狀況.....66
- 64. 樹苗狀況.....67
- 65. 山林犯罪檢舉與處理狀況.....67

VII 水產業

- 66. 水產業者家口與人口.....68
- 67. 水產業者船舶表.....68
- 68. 漁種別漁獲高.....70
- 69. 漁業許可狀況.....71
- 70. 漁業協同組合運營狀況.....71
- 71. 漁港別漁獲物揚陸現況.....72
- 72. 漁業免許狀況.....72

VIII 製造業

- 73. 工場登錄現況.....74

IX 建設

- 74. 秋季道路一齊整備實績.....75
- 75. 道路現況.....75

X 運輸

- 76. 自動車實態.....76
- 77. 牛馬車實態.....76

XI 通信

- 78. 電話加入者狀況.....77
- 79. 電話取扱狀況.....77
- 80. 郵便物取扱狀況.....78
- 81. 外國郵便物取扱數.....78
- 82. 郵便貯金與對替貯金受拂額.....80

XII 商業

- 83. 小賣商店狀況.....81
- 84. 商店總括.....82
- 85. 市場分布狀況.....84

XIII 勞動

- 86. 各種技術者現況.....85

XIV 住宅

- 87. 住宅數.....86
- 88. 構造別住宅數.....86

XV 金融

- 89. 國民貯蓄實績.....87

XVI 財政

- 90. 地方稅目別課徵實績表.....88
- 91. 地方稅負擔狀況.....88
- 92. 一般會計科目別歲入決算狀況.....89
- 93. 特別會計科目別歲入歲出決算狀況.....89

XVII 公務員

- 94. 郡本廳國家與地方公務員定員.....90
- 95. 郡國家公務員現況.....90
- 96. 郡地方公務員現況.....91
- 97. 面公務員現況.....91
- 98. 公立中高等學校教育公務員.....92
- 99. 公立中高校教育行政公務員現況.....92
- 100. 國民學校教育公務員現況.....93
- 101. 教育廳公務員現況.....93
- 102. 郡內公務員總數.....94

XVIII 文化

- 103. 라디오普及狀況.....95
- 104. 엠프放送施設現況.....95

105. 映畫館與劇場狀況……………95

X IX 厚 生

106. 按護對象者現況……………96

107. 絕糧農家統計……………96

108. 傷痍軍警與遺族就業狀況……………97

109. 軍警按護對象者生計扶助實績……………98

110. 救護糧穀配付實績……………98

X X 保 健

111. 醫療機關分布狀況……………99

112. 藥師就業者數……………99

113. 漢醫師助產員與看護員就業者數……………100

114. 公醫配置現況……………100

115. 豫防接種人員數……………101

116. 醫藥品營業者數……………101

117. 傳染病發生與死亡者數……………102

118. 春秋期種痘接種實績……………102

119. 結核X線檢診實績……………103

120. 衛生關係營業所狀況……………103

121. 家族計劃相談所運營狀況……………104

122. 家族計劃事業活動狀況……………104

X X I 保 安

123. 獵銃所持許可狀況……………106

X X II 災 害 災 事 故

124. 山火發生狀況……………107

X X III 附 錄

125. 官公署一覽表……………108

126. 各種社會團體一覽……………111

127. 各種企業體一覽……………112

128. 歷代郡守名單……………113

129. 郡機構表……………114

130. 行政區域名鑑……………115

131. 糧穀換算表……………116

132. 面間里程表……………118

133. 管內行政地圖

I. 土 地

1. 沿 革

現盈德郡은 元來 盈德, 寧海, 兩郡이었던 것을 西紀1914年(甲寅年)에 合併하여 今日에 至함.

◆ 元盈德

現 盈德, 江口, 南亭, 達山, 知品の 5個面으로 三韓時代에는 也尸忽郡이라 하였다가 新羅統一後 野城郡이라 하였고 高麗初葉에 盈德으로 改稱하여 顯宗朝에 禮州(元寧海)에 屬한 後 監務를 두었다가 麗末 忠宣王時에 縣令으로 改置하였고 朝鮮太宗 15年(西紀1415年)에 知縣事를 두었다가 縣監으로 還置하였고 高宗 甲午(西紀1894年)에 郡守(鎭官)를 置하여 安東鎭의 管轄이 되었다가 甲寅年(1914)에 寧海를 併合하여 盈德郡이라 稱하였음.

◆ 元寧海

現 寧海, 丑上, 柄谷, 蒼水の 4個面으로 三韓時代에는 干尸國이라 稱하였고 高句麗時代에 郡으로 降等되었다가 新羅 挽解王 己卯(79)에 邊吏居道가 反擊하여 新羅의 屬國이 되었다.

其後 有隣國으로 改稱하였고 景德王 丁酉(西紀757年)에 全國을 九州로 나눌때 州로 改稱 州長을 置하였고 高麗太祖가 初巡하신 後 禮讓之谷이 있다 하여 禮州라 改稱하였고 顯宗壬戌 西紀1022年)에 防禦使를 置하였고 肅宗時에는 丹陽이라 改稱하였고 高宗時 德原小都護府로 陞하고 後에 다시 禮州牧으로 陞하였다가 忠宣王 2年 庚戌年(西紀1310年)에 寧海府로 되었으며 朝鮮太祖 6年 丁丑年(西紀1937年)에 鎭으로서 兵馬節制使兼 府使를 置하였고 太宗 13年 癸巳(西紀1413年)에 都護府로 되었다가 高宗 乙未年(西紀 1895年)에 郡守를 置하였고 甲寅年(西紀1914年)에 盈德에 合併되었음.

2. 本郡의 位置

東			京			北			緯		
方位	地	名	經度	方位	地	名	緯度				
極東	丑山面	丑山洞	129°26'	極南	南亭面	卓境洞	36°15'				
極西	知品面	黃腸洞	129°08'	極北	柄谷面	三邑洞	36°40'				

面	積	周	圍	海	岸	線
742.72	km ²	道 路 47.9 km 道 陸 101.2 km	149.1 km			53 km

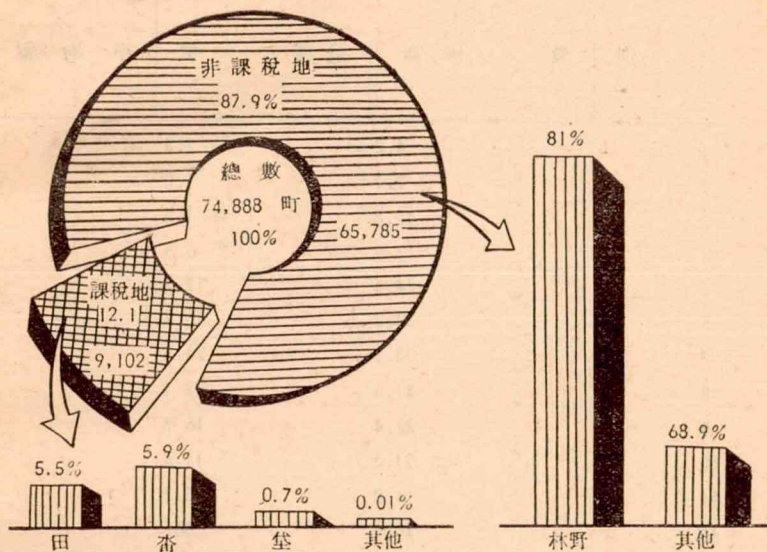
3. 地 形

本郡의 位置는 北은 蔚珍郡, 南은 迎日郡 西는 靑松, 英陽 兩郡, 東은 東海에 臨하고 있으며 江原道로 부터 내려온 太白山脈은 瞻雲山(높이 804 m)을 이루고 寧海平野를 睥睨하고 새로히 郡의 西部를 南走하며 郡內 各處에 分岐 突尤한 寧海面의 兄弟峰, 知品面의 五峰山, 麻姑山과 盈德面의 華林山 高佛峰으로 말미암아 平野로서는 松川流域의 寧海平野와 五十川流域의 盈德平野가 있을 뿐 大小川은 兩平野를 東流하여 東海에 합치고 海岸은 屈曲이 僅少하므로 江口, 丑山 大津의 三港이 있을 뿐이나 漁港으로는 著名하여 盈德, 寧海의 兩平野도 地味가 比較的 肥沃함.

4. 面 積 및 行 政 區 域

區	分	面	積	洞	數	分	洞	數	班	數	自然部落數
			km ²								
計		742.72		116		203		1,238		334	
盈	德	52.53		16		23		180		31	
江	口	38.82		10		22		170		30	
南	亭	73.59		15		22		113		29	
達	山	69.85		10		19		92		33	
知	品	147.43		18		23		147		56	
丑	山	74.96		11		22		110		27	
寧	海	65.35		9		24		175		34	
柄	谷	66.17		14		25		144		40	
蒼	水	154.02		13		23		97		54	

5. 土地種別狀況



單位：町

區分	總數	課稅地					非課稅地		
		計	田	畚	埜	其他	計	林野	其他
計	74,888.47	9,102.61	4,104.69	4,429.71	560.28	7.93	65,785.86	60,709	5,076.86
盈德	5,296.60	1,017.92	535.72	408.89	72.86	45	4,278.68	3,700	578.68
江口	3,914.22	759.86	315.80	385.25	58.28	53	3,154.36	2,598	556.36
南亭	7,420.08	854.52	353.37	446.76	52.74	1.65	6,565.56	6,016	549.56
達山	7,042.98	818.35	432.97	337.63	47.22	53	6,224.63	5,723	501.63
知品	14,865.37	1,215.11	712	437.53	65.50	08	13,650.26	13,370	280.26
丑山	7,558.22	904.43	334.22	512.11	57.41	69	6,653.79	6,073	580.79
寧海	6,589.24	902.19	389.79	438.79	73.22	96	5,687.05	5,181	506.05
柄谷	6,671.92	1,584.92	433.33	1,082.35	66.02	3.22	5,087	4,710	377
蒼水	15,529.84	1,045.31	597.79	380.40	67.03	09	14,484.53	13,338	1,146.53

資料：財務課

II. 氣 候

6. 氣 象 概 況

(1965年間)

月 別	最 高	最 低	平 均 温 度
1	4.2	2.3	3.2
2	7.1	1.0	4.0
3	12.8	1.4	7.1
4	17.0	6.5	12.0
5	24.5	12.7	18.5
6	12.8	16.7	14.7
7	28.1	21.5	24.8
8	31.5	23.1	27.3
9	27.4	16.9	22.2
10	21.3	11.4	16.3
11	14.8	5.2	10.0
12	10.9	06	5.7

7. 季 節 趨 移

年 別	霜		雪		結 氷	
	最初月日	最終月日	最初月日	最終月日	最初月日	最終月日
1965	10.9	5.13	12.18	4.8	12.21	4.22

8. 天 氣 日 數

(1965年間)

月 別	晴	曇	雨	雪	計
1	25	3	2	1	31
2	18	9	1	—	28
3	26	2	3	—	31
4	18	7	4	1	30
5	20	4	7	—	31
6	16	10	4	—	30
7	3	8	20	—	31
8	14	9	8	—	31
9	15	11	4	—	30
10	13	11	7	—	31
11	22	3	4	1	30
12	26	3	1	1	31

Ⅲ. 人 口

9. 常 住 人 口

(1965年現在)

面 別	面 積 (平均畝)	家口數	人 口				人口密度 (一平方畝)	一家口當 平均家族數	
			計	男	女	性比			
計	742.72	19,364	117,497	58,776	58,721	—	158	6.0	
盈 江 南	德口	52.53	3,190	19,008	9,450	9,558	98	351	5.9
	亭	38.82	2,492	16,009	7,899	8,110	97	412	6.4
		73.59	1,737	10,134	5,067	5,067	100	137	5.8
達 知 丑	山	69.85	1,440	8,429	4,222	4,207	99	120	5.8
	品	147.43	2,165	13,138	6,636	6,502	97	89	6.0
	山	74.96	1,935	11,595	5,812	5,783	99	154	5.9
寧 柄 蒼	海	65.35	2,573	15,272	7,627	7,645	99	233	5.9
	谷	66.17	2,206	13,641	6,904	6,737	97	206	6.1
	水	154.02	1,626	10,271	5,159	5,112	99	66	6.3

10. 面 洞 別 面 積 家 口 及 人 口

(1965. 10. 13)

面 別	(分 洞) 洞 別	班 數	面 積	家 口	人 口		
					計	男	女
合 計	116	1,228	742.72	19,364	117,497	58,776	58,721
盈 德	小 計	—	52.53	3190	19,008	9,450	9,558
	美 洞	6	4.03	89	540	265	275
	華 開	10	1.36	183	1,086	536	550
	南 右	2	5	2.40	95	558	287
	南 石	1	15	0.90	257	1,616	825
	南 右	2	17	0.72	345	2,004	1,006
	南 右	3	20	0.70	396	2,274	1,124
	德 川	17	17	2.62	322	1,824	855
	德 川	4	4	4.15	66	389	183
	南 山	1	4	2.28	71	354	178
	南 右	2	2	1.98	39	217	103
	南 右	5	5	1.82	82	516	269
	華 水	1	10	4.35	139	855	418
	華 水	2	3	3.12	64	381	196
	三 溪	3	3	3.95	53	280	139
梅 亭	1	4	1.90	53	314	158	
梅 亭	2	4	2.52	64	420	214	

面洞別面積家口人口 (其一)

面 別	(分 洞) 洞 別	班 數	面 積	家 口	人 口		
					計	男	女
江 口	梅亭 3	3	2.85	56	324	152	172
	石洞 6	6	1.65	85	551	277	274
	老勿 12	12	1.91	194	1,150	588	562
	鳥保 6	6	1.82	113	696	348	348
	大灘 3	3	1.65	60	374	191	183
	宮浦 13	13	2.35	223	1,376	671	705
	大小夫計 8	8	150	141	909	466	443
	江口 1	170	38.82	2,492	16,009	7,899	8,110
	" 2	12	0.46	185	1,151	561	590
	" 3	9	0.28	170	1,046	508	538
	" 4	11	0.26	149	1,025	500	525
	鳥浦 1	13	0.33	174	1,229	630	599
	" 2	13	1.52	197	1,165	570	595
	" 3	13	0.83	193	1,171	577	594
	三思 15	15	1.10	202	1,452	706	746
	花田 1	15	1.73	244	1,530	765	765
	" 2	26	2.19	65	403	199	204
	上直 1	3	3.51	62	422	220	202
	" 2	4	2.19	40	254	127	127
	" 3	2	2.99	47	297	152	145
下直 1	3	6.37	32	195	102	93	
" 2	4	1.06	44	271	137	134	
小月 4	4	1.32	56	313	158	155	
錦湖 1	4	0.73	59	379	185	194	
" 2	2	1.73	36	195	87	108	
" 3	6	1.66	67	399	185	214	
下渚 14	3	1.06	40	246	108	138	
金津 1	11	5.84	203	1,333	688	645	
" 2	5	1.13	155	1,038	480	558	
南亭 小長計 113	5	0.53	72	495	254	241	
阜境 1	10	73.59	1,737	10,134	5,067	5,067	
" 2	4	4.73	188	1,026	515	511	
晦洞 1	3	1.24	56	330	151	179	
" 2	4	1.65	60	347	158	189	
" 1	2	1.61	33	208	106	102	
" 2	3	1.80	42	221	105	116	
" 3	4	4.01	59	341	117	170	
洋城 6	6	4.35	85	499	268	231	
鳳田 1	2	1.10	32	192	88	104	

面洞別面積家口人口 (其二)

面別	(分洞別)	班數	面積	家口	人口			
					計	男	男	
達山	鳳田	2	3	2.65	36	236	123	113
	爭岩	4	4	6.55	54	306	154	152
	士岩	2	2	2.79	31	173	91	82
	"	2	4	4.38	59	362	200	162
	道川	9	9	6.23	137	749	372	377
	羽谷	5	5	5.40	89	487	247	240
	中禾	10	10	6.91	94	586	289	291
	南亭	8	8	4.78	150	893	427	467
	南湖	7	7	2.96	82	473	222	256
	龜溪	9	9	4.26	155	948	505	443
	元尺	9	9	3.20	135	827	414	413
	富興	4	4	0.99	88	514	261	253
	"	2	3	0.79	48	268	128	140
	"	3	2	1.21	24	148	72	76
	小計		92	69.85	1,440	8,429	4,222	4,207
	大枝	1	8	5.24	137	668	306	362
	"	2	5	3.49	79	482	245	237
	龍坪	4	4	4.26	56	366	178	188
	梅日	1	4	2.48	67	364	175	189
	"	2	4	2.49	87	478	248	230
	"	3	3	1.25	41	276	153	123
	興基	1	5	4.14	71	435	225	210
	"	2	2	1.12	31	171	85	86
	"	3	6	2.15	87	502	262	240
	周應	1	7	2.11	102	632	316	316
	"	2	5	3.97	75	481	252	229
玉山	1	4	3.21	58	313	157	156	
"	2	4	2.59	60	385	187	198	
"	3	4	2.57	59	382	188	194	
仁谷	7	7	5.03	103	579	290	289	
龍德	7	7	5.93	114	678	337	341	
田山	1	4	4.01	58	326	159	167	
"	2	4	4.03	56	323	156	167	
鳳山	5	5	9.78	98	588	303	285	
小計		147	147.43	2,165	13,138	6,636	6,502	
品和	1	6	4.92	82	532	263	269	
"	2	5	5.31	71	440	218	222	
午泉	1	10	5.86	134	765	384	381	
"	2	7	4.80	87	546	266	280	

面洞別面積家口人口 (其三)

面別	(分洞別)	班數	面積	家口	人口			
					計	男	女	
丑山	新陽	6	3.27	105	580	277	303	
	龍德	8	3.5	96	583	279	304	
	" 1	3	2.98	42	246	126	120	
	" 2	5	5.95	65	407	209	198	
	松川	4	5.92	50	341	171	170	
	" 2	5	8.63	73	430	219	211	
	洛坪	10	6.78	147	805	410	395	
	壽岩	9	10.60	126	796	381	415	
	湫谷	6	7.84	91	578	300	278	
	院前	10	4.15	160	886	455	431	
	知其	5	4.19	78	542	277	265	
	" 思	6	11.18	123	816	417	399	
	黃鵬	5	7.53	83	516	271	245	
	新安	13	6.81	207	1,157	573	584	
	栗谷	5	12.52	83	510	262	248	
	栗田	4	3.76	65	412	224	18	
	道溪	5	6.00	54	367	189	17 ⁸	
	" 2	5	10.26	52	354	191	16 ⁸	
	玉柳	5	4.82	91	529	274	255	
	小計	110	74.96	1,935	11,595	5,812	5,783	
	丑山	山	7	1.53	157	877	461	416
	" 2	5	1.93	64	359	187	172	
	" 3	10	0.65	204	1,172	577	595	
	" 4	7	1.77	162	1,003	508	495	
	景汀	14	0.72	194	1,141	590	551	
	" 2	4	2.62	60	390	205	185	
	" 3	4	0.94	56	390	199	191	
	古谷	7	5.14	97	587	290	297	
	" 2	3	4.88	44	296	155	141	
	陶谷	5	4.18	109	593	273	315	
" 2	3	3.91	70	464	233	231		
上元	7	2.85	111	626	293	333		
釜元	5	5.87	97	547	267	280		
七星	3	2.91	44	283	146	137		
" 2	5	4.14	79	518	258	260		
鳥項	2	3.00	40	329	172	157		
大奇	6	9.12	92	555	278	277		
岩	3	1.92	48	284	142	142		
" 2	2	4.32	37	197	93	104		

面洞別面積家口人口 (其四)

面別	(分洞別)	班數	面積	家口	人口		
					計	男	女
寧海	華川 1	4	4.75	76	436	219	217
	" 2	2	3.95	41	247	119	128
	" 3	2	3.86	44	301	142	159
	小計	175	65.35	2,573	15,272	7,627	7,645
	城內 1	30	1.98	457	2,660	1,312	1,348
	" 2	9	1.15	134	723	370	353
	" 3	11	0.78	171	921	434	487
	" 4	8	2.18	116	711	370	341
	槐市 1	8	1.15	131	732	353	379
	" 2	6	0.86	85	430	201	229
	" 3	6	0.93	97	511	256	255
	大津 1	6	0.47	88	601	316	285
	" 2	10	0.56	147	954	476	478
	" 3	7	0.53	93	540	271	269
	糸津 1	5	0.94	67	427	207	220
	" 2	5	0.75	79	495	251	244
	" 3	6	1.21	84	506	255	251
	蓮坪 1	5	0.38	79	472	219	253
	" 2	5	0.45	77	435	227	208
	閔榮 1	9	1.92	137	920	467	453
	" 2	5	1.77	69	434	223	211
	元邱 1	7	1.46	96	543	259	284
	" 2	4	1.10	60	374	178	196
" 3	7	0.93	94	544	281	263	
畝谷 1	5	7.03	69	464	242	222	
" 2	3	7.70	44	245	131	114	
大洞 1	3	16.03	41	253	128	125	
柄谷	小計	5	13.09	58	377	200	177
	三邑	144	66.17	2,206	13,641	6,904	6,737
	" 2	6	4.00	90	556	274	282
	金谷 1	8	2.50	112	698	349	349
	" 2	3	1.20	51	355	191	164
	" 3	4	2.00	49	332	166	166
	白石 1	5	1.40	76	521	266	255
	" 2	8	1.90	137	907	479	428
	柄谷 1	7	1.30	123	679	353	326
	" 2	6	0.90	100	614	313	301
榮洞 1	7	7.12	94	506	247	259	
" 2	4	0.80	57	377	205	172	

面洞別面積家口人口 (其五)

面 別	(分 洞) 洞 別	班 數	面 積	家 口	人 口		
					計	男	女
柄 谷	榮洞 3	4	1.10	50	303	167	136
	" 4	4	1.20	49	317	156	161
	居無役	12	4.52	159	974	486	488
	牙遠	8	6.20	95	609	299	304
	黃 1	10	2.60	176	1,024	498	526
	" 2	10	3.00	171	1,068	521	547
	伊川	5	2.70	80	484	253	231
	角里 1	5	1.20	102	624	321	303
	" 2	5	4.10	66	445	223	222
	" 3	3	1.30	40	272	147	125
	沙川	5	3.00	80	488	250	238
	新坪	5	2.70	62	369	189	180
蒼 水	松川 1	3	2.10	59	358	177	181
	" 2	4	3.30	75	430	207	223
	揮里	3	4.03	53	337	167	170
	小計	97	154.02	1,626	18,271	5,159	5,121
	仁良 1	4	6.00	75	412	198	214
	" 2	7	10.00	130	821	388	433
	佳山 1	4	5.00	54	370	189	181
	" 2	4	3.00	47	363	191	172
	新基 1	4	4.00	97	570	277	293
	" 2	5	6.00	77	592	312	280
	新里 1	4	8.00	53	339	178	161
	" 2	5	9.00	91	432	227	205
	葛川 1	3	5.02	40	286	129	157
	" 2	2	9.00	38	256	128	128
	蒼水 1	2	6.00	53	362	180	182
	" 2	3	7.00	77	482	248	234
	美谷 1	6	6.00	92	637	336	301
	" 2	3	4.00	62	383	188	195
	梧村 1	4	7.00	90	533	280	253
	" 2	5	9.00	80	459	227	232
	三溪 1	5	6.00	53	071	152	155
	" 2	8	9.00	100	598	311	287
水洞 4	4	13.00	70	498	243	255	
仁川 1	4	6.00	89	503	243	260	
" 2	4	4.00	53	348	163	185	
寶林 3	3	6.00	57	382	198	184	
栢青 3	3	6.00	48	338	173	165	

11. 年 令 階 級 別

(1965.10.1現在)

區 分	總 數			0 歲		1		2		3	
				1964 10.1以後		1963.10.1 ~64.9.30		62.10.1~ 63.9.30		61.10.1~ 62.9.30	
	計	男	女	男	女	男	女	男	女	男	女
計	17,497	58,776	58,721	1,553	1,485	1,589	1,458	1,848	1,656	2,024	1,947
盈 德	19,008	9,450	9,558	206	190	233	197	275	242	318	268
江 口	16,009	7,899	8,110	139	148	195	203	244	231	262	251
南 亭	10,134	5,067	5,067	139	139	139	118	134	134	171	166
達 山	94,222	4,222	4,207	153	136	119	121	157	131	160	153
知 品	13,138	6,636	6,502	198	183	208	185	229	196	229	229
丑 山	11,592	5,812	5,783	156	162	152	128	193	174	214	184
寧 海	15,272	7,627	7,645	205	203	197	178	233	201	244	249
柄 谷	13,641	6,904	6,737	162	166	196	178	184	188	238	239
蒼 水	10,271	5,159	5,112	165	158	150	150	191	159	188	208

續

區 分	10		11		12		13		14	
	1954.10.1~ 55.9.30		1953.10.1~ 54.9.30		1952.10.1~ 53.9.30		1951.10.1~ 52.9.30		1950.10.1~ 51.9.30	
	男	女	男	女	男	女	男	女	男	女
計	1,609	1,583	1,588	1,462	1,519	1,414	1,413	1,377	1,321	1,296
盈 德	262	267	283	277	243	264	238	243	210	233
江 口	263	241	224	219	220	206	228	195	193	185
南 亭	118	128	142	111	136	106	121	125	115	110
達 山	99	115	106	84	118	102	94	80	90	84
知 品	143	174	187	178	177	150	148	130	145	148
丑 山	149	135	149	128	144	134	123	150	115	114
寧 海	238	209	197	194	203	173	166	189	205	191
柄 谷	186	173	179	181	177	176	182	160	153	148
蒼 水	151	121	124	120	101	103	113	105	94	88

人 口 變 比 率 (其一)

(1965年末現在)

4		5		6		7		8		9	
60.10.1~ 61.9.30		59.10.1~ 60.9.30		58.10.1~ 59.9.30		57.10.1~ 58.9.30		56.10.1~ 57.9.30		55.10.1~ 56.9.30	
男	女	男	女	男	女	男	女	男	女	男	女
1,968	1,884	2,127	1,911	2,017	1,871	1,822	1,768	1,773	1,656	1,733	1,681
301	285	338	284	296	310	309	302	309	284	303	314
277	272	253	281	258	279	260	284	232	264	252	238
153	150	180	152	180	158	140	137	154	142	136	149
158	153	140	142	170	144	123	124	114	114	122	124
239	232	246	204	253	210	195	179	194	171	202	170
163	182	207	206	215	184	157	169	170	143	179	168
238	242	286	235	246	226	267	209	247	230	221	199
263	205	275	249	238	183	207	212	222	171	192	191
176	163	202	158	161	177	164	152	131	137	126	128

續

15		16		17		18		19		20	
1949.10.1~ 50.9.30		1948.10.1~ 49.9.30		1947.10.1~ 48.9.30		1946.10.1~ 47.9.30		1945.10.1~ 46.9.30		1944.10.1~ 45.9.30	
男	女	男	女	男	女	男	女	男	女	男	女
1,297	1,165	1,159	1,102	1,223	1,083	1,091	1,014	982	841	938	836
252	214	209	187	219	210	171	159	200	147	129	135
193	191	159	178	180	133	158	142	121	124	145	117
94	90	96	87	92	86	100	85	86	77	62	79
79	81	57	68	66	80	58	75	53	55	63	48
146	140	130	129	125	111	122	88	109	89	112	112
113	99	112	119	130	101	117	99	88	76	82	78
171	141	153	154	153	114	140	147	120	111	131	117
152	124	167	98	149	143	124	124	127	97	114	89
97	85	76	82	109	105	101	85	78	65	100	61

年 令 階 級 別

區分	21~24		25~29		30~34		35~39	
	1940.10.1~ 44.9.30		1935.10.1~ 40.9.30		1934.10.1~ 35.9.30		1925.10.1~ 30.9.30	
	男	女	男	女	男	女	男	女
計	3,560	3,225	4,477	4,238	3,566	3,423	2,821	3,154
盈德	581	514	691	678	561	581	471	523
江口	463	417	535	528	453	425	377	406
南亭	309	263	418	358	318	313	256	243
達山	264	295	325	328	277	250	214	229
知品	378	363	551	468	404	388	310	345
丑山	408	319	475	455	396	364	241	292
寧海	463	438	525	536	408	421	395	470
柄谷	383	321	552	485	412	378	295	378
蒼水	311	295	405	402	337	303	262	268

12. 產 業 人

區分	總 數			農業, 林業, 狩獵業, 漁業		鑛 業		製 造 業	
	計	女	女	男	女	男	女	男	女
計	36,650	27,290	9,360	21,902	7,655	211	11	396	47
盈德	5,222	4,394	828	2,843	290	3	1	102	15
江口	3,788	3,355	433	2,621	244	—	—	53	2
南亭	4,804	2,604	2,200	2,331	2,148	—	—	16	3
達山	3,683	2,148	1,535	1,720	1,457	118	6	16	6
知品	3,288	2,865	423	2,381	324	—	—	90	2
丑山	3,708	2,670	1,038	2,224	947	15	—	16	1
寧海	4,233	3,470	763	2,407	202	6	—	95	16
柄谷	3,522	3,202	320	3,030	264	1	—	—	2
蒼水	4,402	2,582	1,820	2,345	1,779	68	4	8	—

人 口 比 率 (其二)

40~44		45~49		50~54		55~59		60以上	
1920. 10. 1~ 25. 9. 30		1915. 10. 1~ 20. 9. 30		1910. 10. 1~ 15. 9. 30		1905. 10. 1~ 10. 9. 30		1905. 9. 30以前	
男	女	男	女	男	女	男	女	男	女
2,630	3,040	2,283	2,600	2,101	2,305	1,859	2,212	2,885	4,060
416	490	341	409	347	374	304	337	434	640
361	454	326	361	308	323	250	292	370	522
221	285	195	197	195	223	159	233	279	423
209	213	192	200	143	139	114	132	185	243
298	338	251	287	218	237	190	234	299	434
247	265	227	280	214	256	213	228	266	391
361	399	316	327	264	295	247	274	386	563
294	344	249	306	247	260	217	285	368	495
223	252	186	233	165	198	165	197	298	349

口 比 率

建 設 業		電氣, 가스, 水道 衛生 서비스業		商 業		運輸保管 및 通信業		서비스業		分類不能	
男	女	男	女	男	女	男	女	男	女	男	女
205	8	101	38	1,353	985	108	9	2,700	495	314	112
53	2	16	3	540	368	35	3	783	132	19	14
40	—	28	14	227	125	13	1	353	30	20	17
—	—	1	—	30	22	9	—	214	22	3	5
21	—	24	12	13	13	6	—	188	9	42	32
—	—	1	—	59	56	6	—	268	41	60	—
15	—	2	—	127	64	5	3	255	23	11	—
47	4	26	9	334	321	29	2	412	195	114	14
3	—	1	—	13	8	—	—	110	16	44	30
26	2	2	—	10	8	5	—	117	27	1	—

13. 人口動態狀況

(1965.12.末現在)

區分	出生	死亡	婚姻	離婚
計	3,211	750	723	17
盈德	434	105	116	2
江口	513	128	96	3
南亭	347	90	84	5
達山	256	65	71	1
知品	395	73	84	—
丑山	288	72	68	2
寧海	359	89	78	1
柄谷	415	86	80	2
蒼水	204	42	46	1

14. 面別家口及人口

(1965.10.1.現在)

區分	家口數	人口數		
		計	男	女
計	19,364	117,497	58,776	58,721
盈德	3,190	19,008	9,450	9,558
江口	2,492	16,009	7,899	8,110
南亭	1,737	10,134	5,067	5,067
達山	1,440	8,429	4,222	4,207
知品	2,165	13,138	6,636	6,502
丑山	1,935	11,595	5,812	5,783
寧海	2,573	15,272	7,627	7,645
柄谷	2,206	6,904	6,904	6,737
蒼水	1,626	10,271	5,159	5,112

15. 面別年度別家口及人口數

分 區	1963年未現在					家 口 數
	家 口 數	人 口 數			家 口 數	
		計	男	女		
計	18,925	112,491	56,277	56,214	19,192	
盈 德	3,131	18,425	9,229	9,196	3,160	
江 口	2,458	15,467	7,700	7,767	2,494	
南 亭	1,731	9,736	4,857	4,879	1,741	
達 山	1,382	8,043	4,073	3,970	1,425	
知 品	2,082	12,523	6,322	6,201	2,129	
丑 山	1,855	10,881	5,425	5,456	1,918	
寧 海	2,563	14,849	7,382	7,467	2,569	
柄 谷	2,180	13,245	6,650	6,595	2,190	
蒼 水	1,543	9,322	4,639	4,683	1,566	

續

區 分	1964年未現在			1965年未現在			
	人 口 數			家口數	人 口 數		
	計	男	女		計	男	女
計	115,267	57,791	57,476	19,364	117,497	58,776	58,721
盈 德	18,648	9,308	9,340	3,190	19,008	9,450	9,558
江 口	15,779	7,870	7,909	2,492	16,009	7,899	8,110
南 亭	9,975	4,969	5,006	1,737	0,134	5,067	5,067
達 山	8,223	4,126	4,097	1,440	8,429	4,222	4,027
知 品	12,816	6,519	6,297	2,165	13,138	6,636	6,502
丑 山	11,399	5,714	5,685	1,935	11,595	5,812	5,783
寧 海	15,069	7,573	7,496	2,573	15,272	7,627	7,645
柄 谷	13,557	6,806	6,751	2,206	13,641	6,904	6,737
蒼 水	9,801	4,906	4,895	1,626	10,271	5,159	5,112

資料：內務課

16. 郡內滯留外國人數

(1965年末現在)

職業別	男女	總數	商業	工業	宗教	自由	學生	無職	
國籍別									
計	男女	26 19	} 45	1	—	1	9 3	4 3	11 13
中國	男女	23 19		1	—	—	8 3	4 3	10 13
日本	男女	2 —	} 2	—	—	—	1	—	1
佛蘭西	男女	1 —		—	—	1	—	—	—

資料：內務課

17. 面別人口總括

單位：

(1965.10.1.現在)

區分	機關數	總人口數	1機關當 平均人員數	最大	最少
計	100	117,497	11,749	247	19
盈德	28	19,008	678	99	3
江口	14	16,009	1,143	40	2
南亭	6	10,134	1,689	15	2
達山	7	8,429	1,204	14	2
知品	7	13,138	1,876	17	2
丑山	10	11,595	1,159	14	2
寧海	13	15,272	1,174	17	2
柄谷	7	13,641	1,949	17	2
蒼水	8	10,271	1,283	14	2

資料：內務課

IV. 農 業

18. 農家與農家人口數

(1965年末 現在)

區	分	農 家 戶 數			
		計	專	業	兼 業
	計	14,080	12,160		1,920
盈	德	1,901	1,395		506
江	口	1,427	1,097		330
南	亭	1,461	1,219		242
達	山	1,209	1,176		33
知	品	1,812	1,748		64
丑	山	1,277	1,013		264
寧	海	1,706	1,440		266
柄	谷	1,943	1,758		185
蒼	水	1,344	1,314		30

續

區	分	農 家 人 口		
		計	男	女
	計	29,557	21,902	7,655
盈	德	3,133	2,843	290
江	口	2,865	2,621	244
南	亭	4,479	2,331	2,148
達	山	3,177	1,720	1,457
知	品	2,705	2,381	324
丑	山	3,171	2,224	947
寧	海	266	2,407	202
柄	谷	3,294	3,030	264
蒼	水	4,124	2,345	1,779

19. 耕 地

單位：反

區 分	總 數					合 計
	合 計	畜			田	
		計	毛 作	2 毛作		
計	87,303	44,247	18,836	25,411	43,056	82,971
盈 德	9,019	3,767	2,272	1,495	5,252	8,855
江 口	7,748	3,480	766	2,714	4,268	7,209
南 亭	8,655	5,360	1,870	3,490	3,295	8,116
達 山	7,821	3,418	467	2,951	4,403	7,520
知 品	11,303	3,933	912	3,021	7,370	10,708
丑 山	8,043	4,878	3,285	1,593	3,165	7,879
寧 海	8,203	4,391	2,256	2,135	3,812	7,732
柄 谷	16,270	11,079	6,073	5,006	5,191	15,146
蒼 水	10,241	3,941	935	3,006	6,300	9,806

20. 耕 作 規 模 別 農

面 別	總 數		3 及 步 未 滿		3 反 步 以 上 5 反 步 未 滿	
	戶 數	面 積	戶 數	面 積	戶 數	面 積
計	14,080	86,131	3,472	7,006	3,728	14,893
盈 德	1,901	9,292	607	1,101	557	2,132
江 口	1,427	7,748	494	1,087	440	1,933
南 亭	1,461	8,152	396	839	422	1,766
達 山	1,209	7,821	329	649	316	1,395
知 品	1,812	11,385	259	479	447	1,538
丑 山	1,277	8,054	317	767	337	1,355
寧 海	1,706	8,754	502	1,022	471	1,786
柄 谷	1,943	14,684	315	603	434	1,800
蒼 水	1,344	10,241	253	459	304	1,188

面 積

(1965年末 現在)

登 録 地				未 登 録 地				
畝			田	合 計	畝			田
計	1毛作	2毛作			計	1毛作	2毛作	
43,678	18,617	25,060	39,293	4,332	569	219	350	3,763
3,763	2,271	1,492	5,092	164	4	1	3	160
3,417	723	2,694	3,792	539	63	43	20	476
5,146	1,832	3,314	2,970	539	214	38	176	325
3,410	460	2,950	4,110	301	8	7	1	293
3,933	912	3,021	6,775	595	—	—	—	595
4,824	3,254	1,570	3,055	164	54	31	23	110
4,357	2,245	2,112	3,375	471	34	11	23	437
10,961	5,985	4,976	4,185	1,124	118	88	30	1,006
3,867	933	2,932	5,939	435	74	—	74	361

家 戸 數 與 面 積

(1965年末 現在)

5反步以上		1町2步以上		2町3步以上		3町步以上	
戶數	面積	戶數	面積	戶數	面積	戶數	面積
4,831	34,703	1,883	25,212	150	3,500	16	817
561	3,665	166	2,158	10	236	—	—
409	3,501	79	1,105	5	122	—	—
516	3,697	113	1,512	14	338	—	—
422	3,667	134	1,915	7	163	1	36
855	6,077	233	2,929	18	362	—	—
350	2,154	261	3,211	8	217	4	350
541	3,639	178	1,971	11	235	3	101
776	5,489	377	5,745	36	809	5	238
401	2,814	342	4,666	41	1,018	3	96

21. 穀 物 收 穫

單位：面積；町步 收穫；t 反收；kg 著類；kg

區 分	米 穀			麥 類		
	面 積	反 收	收 穫	面 積	反 收	收 穫
計	4,237.5	213	8,988.6	5,541.3	84	4,647
盈 德	375.3	206	772	579.0	84	483
江 口	363.7	270	983.1	586.8	89	521
南 亭	450.8	190	855	517.8	95	492
達 山	318.7	210	670	555.1	79	441
知 品	390.3	184	717.1	783.7	81	633
丑 山	473.1	242	1,146.4	551.2	90	496
寧 海	437.2	221	915	476.5	81	386
柄 谷	1,036.2	206	2,139	782.3	86	674
蒼 水	392.2	189	741	708.9	74	521

22. 米 穀 收

單位：面積；町步 收穫；t 反收；kg

區 分	總 數			水 稻					
	面 積	反 收	收 穫	計			粳 米		
				面 積	反 收	收 穫	面 積	反 收	收 穫
計	4,237.5	213	8,988.6	4,226.2	213	8,976	4,158.5	213	8,856
盈 德	375.3	206	772	375.3	206	772	370.7	206	763
江 口	363.7	270	983.1	363.3	271	983	355.1	271	965
南 亭	450.8	190	855	450.8	190	855	438.8	191	840
達 山	318.7	210	670	318.2	210	669	313.2	212	663
知 品	390.3	184	717.1	399.1	184	717	378.9	185	699
丑 山	473.1	242	1,146.4	472.6	242	1,146	467.7	242	1,134
寧 海	437.2	221	965	435.3	221	962	429.2	222	950
柄 谷	1,036.2	206	2,139	1,029.9	207	2,132	1,022.4	207	2,116
蒼 水	392.2	189	741	390.7	189	740	382.5	190	726

高 總 括 (精穀)

(1965年產)

雜 穀			豆 類			著 類		
面 積	反 收	收 穫	面 積	反 收	收 穫	面 積	反 收	收 穫
2,007.1	50	918	750.2	41	328	1,175.0	680	8,223
397.0	51	221	78.1	38	30	222.3	717	1,592
201.9	50	101	64.1	41	27	99.6	669	663
177.7	49	88	46.8	40	19	95.0	791	612
149.4	55	83	86.8	46	40	65.5	687	466
81.6	51	41	149.7	47	70	165.7	667	1,040
216.2	39	84	54.6	27	15	88.4	722	644
242.8	40	97	42.4	30	12	125.3	729	959
253.9	50	126	161.4	49	80	190.4	770	1,444
286.6	61	77	66.3	53	35	122.8	638	803

穫 高 (精 穀)

(1965年度)

糯 米			陸 稻								
			計			粳 米			糯 米		
面 積	反 收	收 穫	面 積	反 收	收 穫	面 積	反 收	收 穫	面 積	反 收	收 穫
67.7	117	120	11.3	104	12.6	11.3	104	12.6	—	—	—
4.6	201	9	—	—	—	—	—	—	—	—	—
8.2	217	18	0.4	49	0.1	0.4	49	0.1	—	—	—
12.0	130	15	—	—	—	—	—	—	—	—	—
5.0	111	6	0.5	147	1	0.5	147	1	—	—	—
11.2	162	18	0.2	73	0.1	0.2	73	0.1	—	—	—
4.9	237	12	0.5	97	0.4	0.5	97	0.4	—	—	—
6.1	200	12	1.9	133	3	1.9	133	3	—	—	—
7.5	202	16	6.3	109	7	6.3	109	7	—	—	—
8.2	174	14	1.5	53	1	1.5	53	1	—	—	—

23. 麥 類 收

單位：面積；町 收穫；t 反收；kg

區 分	總 數			大 麥			裸 麥		
	面 積	反 收	收 穫	面 積	反 收	收 穫	面 積	反 收	收 穫
計	5,541.3	84	4,647	5,050.7	84	4,219	—	—	—
盈 德	579.0	84	483	534.1	83	441	—	—	—
江 口	586.8	89	521	495.3	89	438	—	—	—
南 亭	517.8	95	492	474.2	95	450	—	—	—
達 山	555.1	79	441	522.3	79	413	—	—	—
知 品	783.7	81	633	718.2	80	576	—	—	—
丑 山	551.2	90	496	498.3	90	443	—	—	—
寧 海	476.5	81	386	427.9	81	346	—	—	—
柄 谷	782.3	86	674	726.3	86	630	—	—	—
蒼 水	708.9	74	521	654.1	73	477	—	—	—

24. 雜 穀

單位：面積；町步 反收；kg 收量；t

區 分	總 數			丕			刈		
	面 積	反 收	收 穫	面 積	反 收	收 穫	面 積	反 收	收 穫
計	19,980.0	45	907	1,818.2	47	834	1.2	35	1
盈 德	397.0	51	220	358.5	56	201	—	—	—
江 口	192.8	48	95	186.8	50	92	—	—	—
南 亭	177.7	49	88	165.4	50	84	—	—	—
達 山	149.4	55	83	115.3	59	69	—	—	—
知 品	81.6	51	41	56.0	56	31	—	—	—
丑 山	216.2	39	83	208.4	39	81	0.2	33	—
寧 海	242.8	40	97	239.0	40	96	1.0	38	1
柄 谷	253.9	50	125	241.6	50	121	—	—	—
蒼 水	286.6	61	75	247.2	45	59	—	—	—

穫 高 (精 穀)

(1965年産)

小 麥			胡 麥			燕 麥		
面 積	反 收	收 穫	面 積	反 收	收 穫	面 積	反 收	收 穫
464.0	89	415	26.6	51	13.4	—	—	—
42.4	94	40	2.5	75	2	—	—	—
88.5	91	82	3.0	46	1	—	—	—
41.8	98	41	1.8	69	1	—	—	—
30.7	87	27	2.1	60	1	—	—	—
64.8	87	57	0.7	59	0.4	—	—	—
46.8	98	45	6.1	48	3	—	—	—
43.7	86	38	4.9	38	2	—	—	—
54.2	79	43	1.8	42	1	—	—	—
51.1	83	42	3.7	46	2	—	—	—

收 穫 高

(1965年産)

기 장			수 수			옥 수 수			피 밀		
面 積	反 收	收 穫	面 積	反 收	收 量	面 積	反 收	收 量	面 積	反 收	收 量
41.7	37	18	16.9	30	2	93.5	45	42	26.5	38	10
15.6	60	9	2.0	40	—	12.5	52	7	8.4	40	3
2.3	32	1	0.7	28	—	1.9	50	1	1.1	40	1
2.9	32	1	2.1	20	—	7.3	43	3	—	—	—
6.2	29	2	4.1	30	1	19.9	50	10	3.9	30	1
7.5	35	3	1.6	31	—	11.5	45	5	5.0	32	2
2.6	30	1	1.7	25	—	—	—	—	3.3	36	1
1.1	30	—	0.9	27	—	1.0	40	—	0.8	31	—
1.0	30	—	0.5	30	—	10.8	40	4	—	—	—
2.5	50	1	3.3	60	1	28.6	40	12	4.0	60	2

25. 豆 類

單位：面積；町反 收穫；t反收kg

區 分	總 數			大 豆			小 豆		
	面 積	反 收	收 穫	面 積	反 收	收 穫	面 積	反 收	收 穫
計	750.2	41	326.3	639.1	43	291.2	45.1	36	15.4
盈 德	78.1	38	30.1	64.1	40	26	4.7	42	1
江 口	64.1	41	26.6	51.9	48	23.8	3.3	43	1
南 亭	46.8	40	18.9	43.9	42	18.3	1.9	20	0.4
達 山	86.8	46	40	77.9	48	37.2	2.6	46	1.2
知 品	149.7	47	70	106.8	50	53.4	19.9	42	8.1
丑 山	54.6	27	14.5	46.5	27	12.6	4.9	26	1.3
寧 海	42.4	30	12	31.3	30	9.4	3.0	30	0.3
柄 谷	161.4	49	79.5	155.6	50	77.8	2.1	50	1
蒼 水	66.3	53	34.7	61.1	54	32.7	2.7	40	1.1

資料：產業課

26. 果 實

單位：面積；町步 收穫；kg 反收；kg

區 分	總 數			柿			柑		
	面 積	反 收	收 穫	面 積	反 收	收 穫	面 積	反 收	收 穫
計	1,760.8	98	1,715.3	623.4	117	733.0	251.9	33	83.0
盈 德	726.0	117	849.6	225.0	148	335.0	26.0	38	10.0
江 口	91.0	125	113.8	31.0	115	36.0	15.5	20	3.0
南 亭	18.1	184	33.4	6.7	—	—	1.0	—	—
達 山	35.0	91	32.0	3.0	—	—	—	—	—
知 品	122.5	119	146.6	47.6	155	74.0	—	—	—
丑 山	56.0	64	36.0	22.5	27	6.0	0.6	—	—
寧 海	289.9	70	205.1	156.0	95	148.1	27.0	20	5.0
柄 谷	239.8	74	179.2	50.9	159	31.0	148.1	37	56.0
蒼 水	182.5	69	119.6	80.7	66	53.0	33.7	28	9.0

資料：產業課

(1965年産)

綠 豆			菜 豆			落 花 生			其 他 豆 類		
面積	反收	收穫	面積	反收	收穫	面積	反收	收穫	面積	反收	收穫
14.2	30	3.1	7.3	34	2.3	21.9	34	8.6	22.6	27	5.7
2.0	41	0.8	1.0	39	0.3	3.3	31	1	3.0	35	1
1.3	26	0.3	—	—	—	5.6	28	1	2.0	27	0.5
1.0	20	0.2	—	—	—	—	—	—	—	—	—
2.1	16	0.3	—	—	—	2.3	38	0.9	1.9	22	0.4
2.9	20	0.5	—	—	—	7.7	51	5	12.4	25	3
1.9	21	0.4	—	—	—	1.0	17	0.1	0.3	25	0.1
1.1	16	0.2	4.0	30	1.2	2.0	30	0.6	1.0	30	0.3
1.7	15	0.3	—	—	—	—	—	—	2.0	20	0.4
0.2	40	0.1	2.3	35	0.8	—	—	—	—	—	—

收 穫 高

(1965年産)

부 송 야			감			기 타					
面積	反收	收穫	面積	反收	收穫	面積	反收	收穫	面積	反收	收穫
849.9	87	741.6	15.8	707	111.8	19.8	232	45.9	—	—	—
473.0	105	500.0	—	—	—	2.0	232	4.6	—	—	—
38.5	90	35.0	5.5	700	38.5	0.5	250	1.3	—	—	—
6.7	90	3.3	3.3	800	26.4	0.4	250	1.0	—	—	—
32.0	100	30.0	—	—	—	—	—	—	—	—	—
74.9	97	72.6	—	—	—	—	—	—	—	—	—
32.9	93	30.0	—	—	—	—	—	—	—	—	—
89.0	7	6.0	1.0	710	7.1	16.9	230	39.0	—	—	—
39.2	80	31.0	1.6	700	11.2	—	—	—	—	—	—
63.7	45	29.0	4.4	650	28.6	—	—	—	—	—	—

27. 蔬 菜 類

單位：面積；町反 反收；kg 收穫；kg

區分	總 數			早			배 추			양 배 추		
	面積	反收	收穫	面積	反收	收穫	面積	反收	收穫	面積	反收	收穫
計	345.5	1,150	3,974.4	72.3	1,794	1,307.3	81.5	1,592	1,302.8	5.8	1,448	84.0
盈 德	77.2	738	569.6	11.0	1,420	156.2	12.4	1,370	169.9	3.0	820	24.6
江 口	35.5	878	311.8	5.0	1,080	54.1	10.0	1,250	125.0	0.9	880	7.9
南 亭	28.8	501	144.3	1.8	1,000	18.0	2.3	800	18.4	—	—	—
達 山	26.3	851	225.9	6.5	964	62.7	7.0	955	66.9	—	—	—
知 品	31.5	468	147.3	7.5	310	23.3	8.0	310	24.8	—	—	—
丑 山	20.7	707	146.5	6.5	1,200	78.0	7.0	840	58.8	—	—	—
寧 海	60.8	3,174	1,930.1	16.0	4,500	720.0	16.3	4,000	652.0	1.0	4,070	40.7
柄 谷	40.2	682	394.8	14.5	1,200	174.0	13.5	1,200	162.0	0.9	1,200	10.8
蒼 水	24.5	425	104.1	3.5	600	21.0	5.0	500	25.0	—	—	—

資料：產業課

續

區分	참 의			오 이			가 지			호 박		
	面積	反收	收穫	面積	反收	收穫	面積	反收	收穫	面積	反收	收穫
計	8.4	757	63.6	4.3	430	18.5	2.1	252	5.3	67.6	1,052	711.3
盈 德	2.8	410	11.5	2.4	380	9.1	1.0	280	2.8	14.2	420	59.4
江 口	0.1	450	0.5	0.7	450	2.8	0.4	223	0.9	7.2	862	62.1
南 亭	0.6	250	1.5	0.3	300	0.9	0.5	250	1.3	1.7	1,200	20.1
達 山	0.3	727	1.5	0.1	935	0.9	—	—	—	7.0	1,050	73.5
知 品	0.3	550	1.7	—	—	—	—	—	—	8.0	950	76.5
丑 山	0.2	75	0.2	—	—	—	—	—	—	7.0	135	9.5
寧 海	2.2	1,600	35.2	0.3	500	1.5	—	—	—	8.0	2,100	378.0
柄 谷	1.0	550	5.5	0.3	550	1.7	—	—	—	11.5	550	8.3
蒼 水	1.0	600	6.0	0.2	800	1.6	0.2	150	0.3	3.0	800	24.0

資料：產業課

收 穫 高

(1965年産)

수 박			도 마 도			고 추			파		
面積	反收	收穫	面積	反收	收穫	面積	反收	收穫	面積	反收	收穫
14.7	1,347	198.1	6.8	588	39.8	49.0	214	104.9	4.6	1,011	46.5
3.6	390	13.7	3.0	412	12.4	14.2	370	52.5	3.0	1,200	36.0
2.6	1,203	31.3	0.8	550	4.5	5.2	178	9.3	0.5	940	4.7
4.7	1,100	51.7	0.2	300	0.6	10.1	150	15.2	0.1	400	0.4
0.5	990	5.0	—	—	—	4.0	280	11.2	—	—	—
0.7	1,000	7.0	—	—	—	5.0	100	5.0	—	—	—
—	—	—	—	—	—	—	—	—	—	—	—
1.9	4,500	85.5	0.3	1,340	4.0	1.0	270	2.7	—	—	—
0.7	550	3.9	2.2	750	16.5	2.3	80	1.8	0.8	550	4.4
—	—	—	0.3	600	1.8	7.2	100	7.2	0.2	500	1.0

續

마 늘			양 파			시 금 치			기 타		
面積	反收	收穫	面積	反收	收穫	面積	反收	收穫	面積	反收	收穫
18.9	352	66.6	3.15	596	18.8	0.3	300	0.9	6.05	100	6.0
5.2	320	16.6	1.4	350	4.9	—	—	—	—	—	—
1.6	400	6.1	0.2	850	1.7	0.3	300	0.9	—	—	—
3.2	350	11.2	0.6	400	2.4	—	—	—	2.7	100	2.7
1.0	416	4.2	—	—	—	—	—	—	—	—	—
2.0	450	9.0	—	—	—	—	—	—	—	—	—
—	—	—	—	—	—	—	—	—	—	—	—
0.5	930	4.7	0.3	1,420	4.3	—	—	—	3.0	50	1.5
1.9	40	0.8	0.6	850	5.1	—	—	—	—	—	—
3.5	400	14.0	0.05	700	0.4	—	—	—	0.35	500	1.8

28. 特 產 作

單位：面積；町步 收穫；kg 反收；kg

區 分	總 數			棉 花			大 麻			完 草		
	面積 (丁反)	反收 (kg)	收穫 (%)	面積 (丁反)	反收 (kg)	收穫 (%)	面積 (丁反)	反收 (kg)	收穫 (%)	面積 (丁反)	反收 (kg)	收穫 (%)
合計	667.2	112	750.1	59.0	36	21.1	46.2	75	34.9	6.9	154	10.6
盈 德	6.8	59	4.0	0.6	45	0.3	—	—	—	—	—	—
江 口	15.3	72	11.0	4.5	40	1.7	3.5	90	3.2	0.1	100	0.1
南 亭	18.9	122	23.1	2.1	53	1.1	2.2	70	1.5	—	—	—
達 山	204.0	122	249.2	11.5	42	4.8	10.5	90	9.5	1.0	188	1.9
知 品	339.6	116	406.5	13.0	41	5.3	10.5	90	9.5	1.0	180	1.8
丑 山	14.3	37	5.3	6.1	40	2.4	5.8	40	2.3	—	—	—
寧 海	21.5	88	17.8	6.0	26	1.6	2.0	49	1.0	2.0	176	3.5
柄 谷	15.1	105	15.9	4.0	42	1.7	3.0	90	2.7	0.8	188	1.5
蒼 水	31.7	54	17.3	11.2	20	22	8.7	60	5.2	2.0	90	1.8

29. 薯 類 收 穫 高

單位：面積；町反 收穫；kg 反收；kg

(1965年產)

區 分	總 數			馬 鈴 薯			甘 藷		
	面 積	反 收	收 穫	面 積	反 收	收 穫	面 積	反 收	收 穫
計	1,175.0	680	8,223	777.1	721	5,680	397.9	639	2,543
盈 德	222.3	717	1,592	168.0	715	1,201	54.3	720	391
江 口	99.6	669	663	63.2	650	413	36.4	688	250
南 亭	95.0	711	612	81.6	587	479	13.4	995	133
達 山	65.5	687	466	33.6	576	211	31.9	798	255
知 品	165.7	667	1,040	65.2	853	556	100.5	482	484
丑 山	88.4	722	644	55.8	749	418	32.6	695	226
寧 海	125.3	729	959	94.0	798	750	31.3	661	209
柄 谷	190.4	770	1,444	148.7	750	1,115	41.7	790	329
蒼 水	122.8	638	803	67.0	802	537	55.8	477	266

物 收 穫 高

(1965年産)

작			들			참			피			마			차		
面積 (丁反)	反收 (kg)	收穫 (%)	面積 (丁反)	反收 (kg)	收穫 (%)	面積 (丁反)	反收 (kg)	收穫 (%)	面積 (丁反)	反收 (kg)	收穫 (%)	面積 (丁反)	反收 (kg)	收穫 (%)	面積 (丁反)	反收 (kg)	收穫 (%)
520.7	127	664.5	9.5	35	3.3	10.0	34	3.4	14.9	380	12.3						
0.7	136	1.0	1.5	40	0.6	2.0	35	0.7	2.0	70	1.4						
4.0	125	4.9	1.2	34	0.4	0.5	36	0.2	1.5	30	0.5						
11.2	170	19.0	0.2	50	0.1	1.5	40	0.6	1.7	50	0.8						
178.0	130	231.4	0.3	32	0.1	0.9	32	0.3	1.8	67	1.2						
310.0	125	387.5	1.0	40	0.4	1.6	30	0.5	2.5	60	1.5						
0.2	50	0.1	1.2	20	0.2	1.0	25	0.3	—	—	—						
8.0	125	10.0	1.0	36	0.4	0.5	29	0.2	2.0	54	1.1						
3.0	130	3.9	1.5	32	0.5	1.0	40	0.4	1.8	67	5.2						
5.6	120	6.7	1.6	40	0.6	1.0	20	0.2	1.6	40	0.6						

30. 米穀獎勵品種別收穫高

單位：面積；町步 收量；% 反收；kg

(1965年産)

區 分	總 數			八 紬			鮮 瑞			관 弓		
	面積	反收	收穫	面積	反收	收穫	面積	反數	收穫	面積	反收	收穫
計	3,218.6	207	6,866	926.6	202	1,866	147.6	201	296	2,144.4	219	4,704
盈 德	225.0	212	475	127.1	208	265	—	—	—	97.9	215	210
江 口	355.1	268	965	11.2	265	30	—	—	—	343.9	272	935
南 亭	374.3	193	722	—	—	—	—	—	—	374.3	193	722
達 山	306.0	207	650	156.5	201	330	11.5	206	24	138.0	214	296
知 品	334.0	180	614	193.9	182	353	34.3	165	57	105.8	193	204
丑 山	296.3	240	711	57.2	242	139	48.4	238	115	190.7	240	457
鬱 海	223.8	205	483	65.1	180	117	—	—	—	158.7	230	366
柄 谷	785.9	208	1,639	201.4	206	414	—	—	—	584.5	210	1,225
蒼 水	318.2	127	607	114.2	191	218	53.4	189	100	150.6	192	289

31. 大麥獎勵品種別收穫高

單位：面積；町步 收量；kg 反收；kg

(1965年產)

區分	總數			提川 1 號			提川 5 號		
	面積	反收	收穫	面積	反收	收穫量	面積	反收	收穫量
計	2,234.4	84	1,896,181	658.6	81	532,290	1,575.8	86	1,363,891
盈德	373.8	82	310,224	160.2	77	123,252	213.6	87	186,972
江口	40.2	94	37,939	4.3	95	4,119	53.9	93	33,820
南亭	26.0	91	23,581	8.5	90	7,658	17.5	91	15,923
達山	353.9	81	288,616	80.1	80	64,090	273.8	82	224,526
知品	295.9	83	247,083	125.0	81	101,834	170.9	85	145,249
丑山	226.0	93	209,347	89.5	91	81,092	136.5	94	128,255
寧海	122.1	82	104,394	43.8	81	37,280	78.3	83	67,114
海谷	620.5	84	545,899	67.2	81	54,234	553.3	87	491,665
蒼水	176.0	73	129,098	80.0	73	58,731	96.0	73	70,367

32. 煙草耕作狀況

(1965年末 現在)

區分	耕作人				耕作面積(町步)				收納實績(kg)			
	計	在來種	黃色種	寧追種 泰野種	計	在來種	黃色種	寧追種 泰野種	計	在來種	黃色種	寧追種 泰野種
計	2,558	—	2,558	—	782.5	—	782.5	—	1,201,957.0	—	1,201,957.0	—
盈德	81	—	81	—	23.7	—	23.7	—	33,258.0	—	33,258.0	—
江口	60	—	60	—	18.5	—	18.5	—	25,768.0	—	25,768.0	—
南亭	201	—	201	—	59.2	—	59.2	—	75,024.5	—	75,024.5	—
達山	520	—	520	—	167.9	—	167.9	—	261,278.0	—	261,278.0	—
知品	807	—	807	—	242.8	—	242.8	—	391,353.0	—	391,353.0	—
丑山	209	—	209	—	63.4	—	63.4	—	104,004.5	—	104,004.5	—
寧海	106	—	106	—	32.4	—	32.4	—	52,501.5	—	52,501.5	—
柄谷	—	—	—	—	—	—	—	—	—	—	—	—
蒼水	574	—	574	—	174.6	—	174.6	—	258,769.5	—	258,769.5	—

33. 秋 穀 收 賣 實 績

單位：精穀；t

區 分	一 般 買 上			肥 料 交 換			農 地 稅			交 換 糧 穀		
	目 標	實 績	比 率	目 標	實 績	比 率	目 標	實 績	比 率	目 標	實 績	比 率
計	800	1,116	140	2,303	2,217	96	1,583	1,599	100	108	25	24
盈 德	75	67	89	115	113	99	138	141	100	—	—	—
江 口	90	93	103	114	109	91	127	129	100	—	—	—
南 亭	78	130	166	119	196	160	148	145	100	—	—	—
達 山	78	77	98	96	99	103	133	132	100	—	—	—
知 品	70	23	21	171	139	80	126	129	100	14	1	0.7
丑 山	105	43	42	285	293	105	156	163	100	3	1	33
寧 海	127	381	210	203	201	99	258	264	100	39	3	7
柄 谷	102	290	288	746	694	93	329	332	100	37	9	24
蒼 水	75	12	16	454	373	82	165	164	100	15	11	73

34. 政府管理糧穀保管倉庫現況

(1965年末 現在)

區 分	總 數		農 協		米 倉		個 人		備 考
	個 所	棟 數	個 所	棟 數	個 所	棟 數	個 所	棟 數	
計	13	14	3	4	1	1	9	9	個人倉庫는各面庫 입
盈 德	1	2	1	2	—	—	—	—	
江 口	2	2	—	—	1	1	1	1	
南 亭	1	1	—	—	—	—	1	1	
達 山	1	1	—	—	—	—	1	1	
知 品	1	1	—	—	—	—	1	1	
丑 山	1	1	—	—	—	—	1	1	
寧 海	2	2	1	1	—	—	1	1	
柄 谷	2	2	1	1	—	—	1	1	
蒼 水	2	2	—	—	—	—	2	2	

35. 藥 用 作

單位：面積；町反 收量；kg 反收；kg

區 分	總 數			길 경			일 당 귀			토 당 귀		
	面積	反收	收穫	面積	反收	收穫	面積	反收	收穫	面積	反收	收穫
計	4.59	127	5.85	1.3	23	0.3	0.98	136	1.33	0.54	133	0.27
盈 德	0.03	133	0.04	—	—	—	—	—	—	0.02	90	0.02
江 口	0.3	166	0.5	—	—	—	0.1	280	0.3	—	—	—
南 亭	0.5	76	0.38	0.3	36	0.1	0.15	150	0.2	—	—	—
達 山	1.33	150	2.0	1.0	180	0.2	—	—	—	0.02	1,000	0.2
知 品	1.0	110	1.1	—	—	—	—	—	—	0.5	100	0.5
丑 山	0.1	100	0.1	—	—	—	0.1	130	0.1	—	—	—
寧 海	0.23	100	0.23	—	—	—	0.03	100	—	—	—	—
柄 谷	0.4	100	0.4	—	—	—	0.2	80	0.2	—	—	—
蒼 水	0.7	157	1.1	—	—	—	0.4	120	0.5	—	—	—

36. 水 稻 灌 溉

單位：面積；町反 反收；kg 收穫；%

區 分	總 數				水 利 組 合 畚				
	植付 面積	反 收	收 穫 高	面 積	反 收	收 穫 高	面 積	反 收	收 穫 高
計	4,226.2	213	8,976	1,166.5	220	2,564			
盈 德	375.3	206	772	—	—	—			
江 口	363.3	271	983	42.4	311	132			
南 亭	450.8	190	855	159.9	229	366			
達 山	318.2	210	669	—	—	—			
知 品	390.1	184	717	—	—	—			
丑 山	472.6	242	1,146	—	—	—			
寧 海	435.3	221	992	251.5	241	605			
柄 谷	1,029.9	207	2,132	712.7	205	1,461			
蒼 水	390.7	189	740	—	—	—			

物 收 穫 高

(1965年産)

청 궁			지 황			토 청 궁			일 청 궁			천 삼		
面積	反收	收穫	面積	反收	收穫	面積	反收	收穫	面積	反收	收穫	面積	反收	收穫
0.7	114	0.8	0.22	327	0.72	0.4	122	0.5	0.15	120	0.18	0.3	433	1.3
—	—	—	0.01	150	0.02	—	—	—	—	—	—	—	—	—
0.2	120	0.2	—	—	—	—	—	—	—	—	—	—	—	—
—	—	—	—	—	—	—	—	—	0.05	150	0.18	—	—	—
—	—	—	0.01	200	0.2	0.2	114	0.3	—	—	—	0.1	120	1.1
0.5	120	0.6	—	—	—	—	—	—	—	—	—	—	—	—
—	—	—	—	—	—	—	—	—	—	—	—	—	—	—
—	—	—	—	—	—	0.2	100	0.2	—	—	—	—	—	—
—	—	—	—	—	—	—	—	—	—	—	—	0.2	90	0.2
—	—	—	0.2	250	0.5	—	—	—	0.1	120	0.1	—	—	—

施 設 實 收 穫 高

(1965年産)

水利安全番			水利不安全番			天 水 番		
面 積	反 收	收穫高	面 積	反 收	收穫高	面 積	反 收	收穫高
1,242.2	239	2,980	1,178.7	209	2,367	638.8	166	1,065
122.2	232	283	128.5	210	270	124.6	176	219
173.8	321	559	67.4	201	135	79.7	196	157
111.0	243	270	91.3	153	140	88.6	90	80
181.1	228	412	107.6	210	226	29.5	104	31
173.5	192	334	173.8	180	312	42.1	167	71
196.2	256	501	143.9	237	341	132.5	229	303
101.5	216	220	45.8	191	88	36.5	136	50
52.1	234	122	215.3	212	457	49.8	184	92
130.8	213	279	205.1	194	398	54.8	114	63

37. 官 需 收 入

單位：kg

區 分	計 劃 量			
	計	窒 素	磷	酸 加 里
計	1,767,109	809,991	641,670	315,448
盈 德	240,818	106,846	83,364	50,608
江 口	152,716	71,928	55,717	25,071
南 亭	158,843	75,001	58,090	25,752
達 山	169,055	73,695	63,713	31,547
知 品	239,592	101,509	91,613	46,470
丑 山	166,148	77,783	61,128	27,237
寧 海	189,839	90,916	66,825	32,098
柄 谷	247,998	122,956	86,203	38,839
蒼 水	202,100	89,357	74,917	37,826

資料：產業課

38. 糧 穀 搗 精 工 場 現 況

單位：

(1965年末 現在)

區 分	總 數	政府管理糧 穀搗精工場	
		貨 搗 精 工 場	穀 搗 精 工 場
計	79	74	—
盈 德	15	13	2
江 口	9	8	1
南 亭	4	4	—
達 山	8	8	—
知 品	10	10	—
丑 山	8	8	—
寧 海	11	9	2
柄 谷	5	5	—
蒼 水	9	9	—

資料：產業課

肥 料 供 給 實 績

(1965肥料年度分)

配 給 量					計 劃 對 配 給 比 率
計	窒 素	磷	酸	加 里	
1,432,252	779,353	468,693	184,206	81	
197,440	105,564	62,523	29,353	79	
112,788	66,975	32,487	13,331	73	
114,340	61,984	36,017	16,339	71	
138,966	72,810	47,859	18,297	82	
195,945	100,282	68,710	26,953	81	
138,488	76,846	45,846	15,796	83	
158,554	89,819	50,119	18,616	83	
211,315	119,844	68,945	22,526	82	
164,411	85,229	56,187	22,995	81	

39. 河川敷地 占用許可狀況

單位：坪

(1965年間)

區 分	總 數		畜		田		袋		雜 種 地	
	件數	面 積	件數	面 積	件數	面 積	件數	面 積	件數	面 積
計	1,259	688,751	297	76,297	554	264,034	91	7,376	347	341,044
盈 德	108	92,891	15	5,535	65	23,682	15	1,059	13	62,615
江 口	108	31,084	12	2,220	81	26,039	9	479	6	2,346
南 亭	220	56,072	101	2,528	78	23,342	—	—	41	7,202
達 山	47	53,675	3	609	32	16,479	—	—	12	36,591
知 品	195	142,931	25	5,318	78	42,490	3	290	53	94,833
丑 山	229	79,123	31	10,405	66	27,098	10	858	122	40,762
寧 海	174	121,643	11	5,492	83	73,803	37	3,412	43	38,936
柄 谷	101	33,755	36	11,944	26	9,531	12	971	27	11,309
蒼 水	113	77,577	33	9,246	45	21,574	5	307	30	46,450

資料：建設課

40. 主 要 農 機

單位：

區 分	除 草 機	耕 轉 機			噴 霧 機		
		計	쟁 기	耕轉機動	計	人 力	動 力
計	4,165	6,897	6,897	—	373	366	15
盈 德	233	791	791	—	88	87	1
江 口	704	570	570	—	49	49	—
南 亭	604	434	434	—	36	35	1
達 山	597	711	711	—	27	27	—
知 品	349	1,037	1,037	—	31	31	—
丑 山	233	657	657	—	16	16	—
寧 海	843	698	698	—	27	26	1
柄 谷	267	949	949	—	48	45	3
蒼 水	335	1,050	1,050	—	51	50	1

資料：産業課..

41. 開 墾 事 業 實 績

單位：面積；ha 工事費；원

(1965年間)

區 分	許 可	竣 工	開 墾	工 事 費		
	件 數	件 數	面 積	總 額	補 助	地 方 負 擔
計	75	75	226.12	양 곡(223,561) 7,288.5	양 곡(223,561) 137	—
盈 德	16	9	22.58	(24,822) 56.5	(24,822) 15	550,000
江 口	25	11	25.70	(29,362) 1,292	(29,362) 18	7,274
南 亭	8	7	6.45	(1,630) 383	(1,630) 1	382
達 山	59	10	38.76	(24,462) 415	(24,462) 15	400
知 品	62	13	47.43	(63,569) 2,723	(63,569) 39	2,684
丑 山	20	10	24	(25,272) 1,079.5	(25,272) 15.5	1.64
寧 海	9	7	9.1	(13,043) 174	(13,043) 8	166
柄 谷	12	5	21.5	(19,566) 554	(19,566) 12	542
蒼 水	30	9	30.6	(21,941) 611.5	(21,941) 13.5	598

資料：建設課

具 保 有 狀 況

(1965年末 現在)

撤 粉 機			脫 穀 機			揚 水 機		
計	人 力	動 力	計	人 力	動 力	計	人 力	動 力
207	203	4	1,367	1,305	62	150	13	137
21	21	—	139	126	13	29	—	29
24	24	—	205	199	6	20	1	19
25	25	—	211	204	7	11	11	23
23	23	—	98	98	—	10	—	10
21	21	—	107	107	—	9	—	9
15	15	—	111	120	9	19	—	19
32	32	—	197	184	13	12	—	12
20	17	3	136	122	14	28	—	28
26	25	1	163	163	—	12	12	—

42. 階段式開墾事業實績

單位：

(1965年間)

區 分	地區數		面 積		豫 算		効 果		
	計劃	實績	計劃	實績	豫 算 額	執 行 額	1 次年	2 次年	3 次年
計	—	—	—	—	—	—	—	—	—
道 展 示 圃	—	—	—	—	—	—	—	—	—
郡 展 示 圃	—	—	—	—	—	—	—	—	—
韓美財團援助 面 展 示 圃	—	—	—	—	—	—	—	—	—
美公法 480 II	75	75	137	137	양곡 223,561kg (137,000)	223,561kg (137,000)	87.68	—	—
自力開墾	128	128	103	90.12	—	—	57	—	—

資料：建設課

43. 農 業 協 同

(1965年末 現在)

單位：

組 合 別	組合長	組員 合數	職 員 數			主 要 協 同 事 業 實 績			
			計	男	女	購 買 事 業	販 路 業 事	加 工 事 業	利 用 業
計	131	12,110	107	103	4	20,745	19,085	3,711	528
里洞組合	130	11,980	49	49	—	9,834	9,680	3,711	528
郡組合	1	130	58	54	4	10,911	9,405	—	—

資料：農協

44. 桑 田 面 積

(1965年末 現在)

單位：反

區 分	總 數				既 設 桑 田				新 設 桑 田				山 桑 利 用 面 積
	計	本面積	推面	定積	計	本面積	推面	定積	計	本面積	推面	定積	
計	1,698	1,446	252	977	725	252	721	721	—	73	—	—	
盈德	153	91	62	94	32	62	59	59	—	—	—	—	
江口	55	46	9	48	39	9	7	7	—	—	—	—	
南亭	14	11	3	14	11	3	—	—	—	—	—	8	
達山	119	86	33	119	86	33	—	—	—	—	—	14	
知品	933	847	86	459	373	86	474	474	—	—	—	12	
丑山	21	13	8	21	13	8	—	—	—	—	—	—	
寧海	98	92	6	98	92	6	—	—	—	—	—	13	
柄谷	272	234	38	91	53	38	181	181	—	—	—	—	
蒼水	33	26	7	33	26	7	—	—	—	—	—	26	

資料：產業課

45. 土 地 改 良 組 合 狀 況

(1965年末 現在)

單位：

組 合 別	組 員 數	組 合 數					蒙 利 面 積			
		總 數 (개소)	完 成 (개소)	工 事 中 (개소)	工 中 (개소)	事 斷 (개소)	總 數 (정)	完 成 (정)	工 事 中 (정)	工 中 (정)
道川土地改良組合	1,112	5	3	1	1	343.5	233	85	25.5	
盈德土地改良組合	2,692	1	1	0	0	1,000	704	163	133	

單位：設建課

組 合 現 況

65 年 間 融 資 實 績			65 年 末 現 在 預 金 殘 高		
計	金 融 資 金	財 政 資 金	計	저축성預金	요구불預金
35,805	16,385	19,420	42,457	19,169	26,288
35,805	16,385	19,420	42,457	19,169	26,288

46. 標 準 農 場 設 置 狀 況

(1965年間)

區 分	住 宅						農 地 集 團 化			
	目 標	選 定	建 築		融 資		總 耕 地 面 積	要 交 換 分 合 面 積	實 積	集 團 完 了 戶 數
			目 標	完 工	豫 算 額	執 行 額				
計	27	27	27	27	1350,000	1350,000	84,724	19,753	76	7
盈 江 南 達 知 丑 寧 柄 着	3	3	3	3	150,000	150,000	9,278		100	3
德 口 亭 山 品 山 海 谷 水	3	3	3	3	150,000	150,000	9,161	4,013	56	
	3	3	3	3	150,000	150,000	9,900		100	3
	3	3	3	3	150,000	150,000	9,390	2,802	69	
	3	3	3	3	150,000	150,000	9,215	4,015	58	
	3	3	3	3	150,000	150,000	9,372	3,742	61	
	3	3	3	3	150,000	150,000	9,310	1,306	86	1
	3	3	3	3	150,000	150,000	9,656	1,863	76	
	3	3	3	3	150,000	150,000	9,442	2,012	78	

47. 營 農 資 金 融 資 實 績

單位：4垧

(1965年間)

部 門 別	資 金 別	融 資 實 績		同 上 中 新 規 資 金 融 資 額
		年 間 實 績	年 末 殘 額	
	小 計		16,385	11,502
金 融 部 門	農 事 資 金		10,643	6,772
	農 林 資 金		4,743	4,014
	未 擔 資 金		999	716
	一 般 資 金			
	小 計		19,420	21,975
	對 充 農 事 資 金		18,741	20,169
	公 務 員 年 資 金			250
	財 特 資 金		679	1,444
	糧 特 資 金			112

資料：農協

48. 家 繭 生 產

區 分	養 蠶 戶 數		掃 立 枚 數		
	春 蠶	夏 秋 蠶	計	春 蠶	夏 秋 蠶
計	2,008	574	891.7	710.14	180.21
盈 德	157	121	112.7	67.7	45
江 口	58	26	27.14	19	8.14
南 亭	78	7	37.7	33	4.7
達 山	373	52	121.7	105.14	15.21
知 品	622	92	297.21	250.21	47
丑 山	149	37	54	43	11
寧 海	59	15	35	29	6
柄 谷	238	212	100.7	61	39.7
蒼 水	274	12	106	102	4

49. 보리농사 大革新 事業實績

(1965年間)

區 分	計 劃	實 績	比 率	備 考
移 植 栽 培	895.3	895.3	100	
播 幅 率 增 大	3,836.3	3,836.3	100	
麥 種 代 替	790.6	790.6	100	

50. 農 民 本 部 設 立 狀 況

(1965年末現在)

單位：

區 分	計 劃	實 績	比 率	備 考
會館建立				예산 사정으로 건립키 못하였음
土壤檢定	簡易檢定 3,500 酸度測定 2,260	간이검정 3,530 點산도측 2,260	100.5 100	
農民訓練	1,674	1,684	100.6	

資料：指導所

與 共 販 量

(1965年末現在)

產 量			共 販 場		
計	春 蠶	夏 秋 蠶	計	春 蠶	夏 秋 蠶
19,200	15,600	3,600	19,013.900	15,508.350	3,505.550
2,981,350	1,999,200	982,150	2,981,350	1,999,200	982,150
610.950	429	181.950	610.950	429	181.950
842.800	728	114.800	843.300	728.500	114.800
2,578.150	2,328.650	249.500	2,563.150	2,318.650	244.500
5,976.100	5,078.250	897.850	5,881.100	5,068.250	812.850
862.350	723.350	139.050	852.350	723.300	139.050
898.100	747.850	150.250	898.100	747.850	150.250
2,281.350	1,431.550	849.800	2,281.350	1,431.550	849.800
2,168.350	2,133.750	35	2,092.700	2,062.500	307.200

51. 農 產 物 時 勢 調 查 表

單位：圓

(1965年間)

月 別	精 米	精 麥	小 麥 粉	鷄 卵	牛 肉	工 率
	(噸 當)	(噸 當)	(袋 當)	(100個當)	(600g當)	(600g當)
1	3,400	2,300	700	500	95	200
2	3,400	2,300	700	500	95	210
3	3,400	2,300	700	500	95	210
4	3,400	2,300	700	500	95	21 ⁰
5	3,500	2,250	700	500	95	200
6	3,500	2,250	600	500	95	190
7	3,500	2,200	600	500	05	190
8	3,500	2,300	600	500	95	190
9	3,500	2,300	600	500	95	190
10	3,400	2,300	700	500	95	210
11	3,300	2,400	700	500	95	210
12	3,250	2,400	700	500	95	210

資料：內務課

52. 4 - H 俱 榮 部

單位：

區 分	4 - H 俱 榮 部 數	部 員 數			指 導 者 數			18개 子 128
		計	男	女	計	男	女	
計	153	4,865	3,134	1,731	463	335		
盈 德	20	830	434	312	86	57	29	
江 口	15	390	256	134	56	34	22	
南 亭	19	568	358	228	53	38	15	
達 山	20	623	385	238	58	48	10	
知 品	24	595	406	189	47	37	10	
丑 山	16	515	318	197	44	33	11	
寧 海	9	293	204	181	25	15	10	
柄 谷	18	616	398	189	51	39	12	
蒼 水	12	435	275	126	43	34	9	

資料：指導所

53. 農 村 生 活

單位：件數

區 分	總 數		食 生 活		衣 生 活	
	計 劃	實 績	計 劃	實 績	計 劃	實 績
計	4,070	4,123	1,150	1,152	900	900
盈 德	463	465	125	125	100	95
江 口	462	470	130	130	100	115
南 亭	472	475	135	140	120	129
達 山	429	432	125	120	80	75
知 品	464	474	130	130	100	100
丑 山	452	462	150	150	120	130
寧 海	446	456	130	125	100	100
柄 谷	462	467	125	130	100	100
蒼 水	420	423	100	102	80	56

資料：指導所

運 營 狀 況

部員訓練實績		競進會實績		植木事業實績		信用事業
延回数	人 員	延回数	出品點數	面 積	本 數	融 資 額
52	1,230	9	1,235	35	유실수및낙엽송 3,695	9,000
4	80	1	95	2	500	
6	120	1	112	1	300	2
6	130	1	165	4	700	3
6	120	1	78	5	950	
6	180	1	235	7	1,150	8
6	180	1	179	5	230	2
6	120	1	187	2	200	1
6	180	1	67	4	300	2
6	120	1	117	5	400	

改 善 實 績

(1965年末現在)

住 生 活		保 健 衛 生		숙 야		家 庭 管 理		副 業	
計 劃	實 績	計 劃	實 績	計 劃	實 績	計 劃	實 績	計 劃	實 績
400	427	670	670	350	374	300	300	300	300
45	45	74	70	35	35	33	33	30	30
45	45	74	74	35	35	33	30	33	33
45	50	74	78	50	50	34	37	35	35
40	40	74	74	30	30	33	33	33	33
45	50	74	79	50	50	34	34	34	34
45	50	78	74	50	74	34	35	34	33
50	57	74	73	35	35	33	32	35	37
45	45	74	74	35	35	33	33	33	31
40	45	74	74	30	30	33	33	33	33

V. 家 畜

54. 家畜飼養家口數

(1965年末 現在)

區	分	畜牛 (戶數)	馬 (戶數)	豚			計		
				計 (戶數)	10 頭 (未滿)	10 頭 (以上)	計 (戶數)	50 首 (未滿)	50 首 (以上)
計		7,124	2	1,485	2,150	75	4,375	21,333	4,104
盈	德	708	—	442	543	53	584	3,691	905
江	口	626	—	259	452	17	633	2,943	1,795
南	亭	796	—	55	98	—	492	2,450	55
達	山	739	—	38	60	5	510	2,829	—
知	品	1,154	—	35	58	—	612	2,071	250
丑	山	652	1	83	99	—	451	1,615	—
寧	海	409	1	244	429	—	277	1,711	434
柄	谷	1,024	—	267	336	—	448	2,967	605
蒼	水	1,016	—	62	75	—	368	1,056	60

55. 畜牛對耕地面積

(1965年末 現在)

單位: kg

區	分	農 家 戶 數	畜 牛 頭 數				耕 地 面 積			
			總頭數	成 牛 頭 數	畜牛一 頭當農 家戶數	計	畜	田	成牛一 頭當耕 地面積	
計		14,080	7,652	5,332	1.8	87,303	44,274	43,056	16	
盈	德	1,629	742	521	2.2	9,019	3,767	5,252	17	
江	口	1,341	652	530	2.0	7,748	3,480	4,268	14	
南	亭	1,419	831	673	1.7	8,655	5,360	3,295	13	
達	山	1,391	813	467	1.7	7,821	3,418	4,403	16	
知	品	1,938	1,155	675	1.6	11,303	3,933	7,370	17	
丑	山	1,213	730	498	1.6	8,043	4,878	3,165	17	
寧	海	1,641	423	317	3.9	8,203	4,391	3,812	25	
柄	谷	1,988	1,210	874	1.6	12,270	11,079	5,191	18	
蒼	水	1,519	1,096	777	1.3	10,241	3,941	6,300	13	

56. 家 畜 數 (其一)

(1965年末 現在)

區 分	畜 牛			馬			豚		
	計	牡	牝	計	牡	牝	計	牡	牝
計	7,652	3,021	4,631	2	—	2	2,225	647	1,578
盈 德	742	327	415	—	—	—	543	177	366
江 口	652	236	414	—	—	—	505	121	384
南 亭	831	174	657	—	—	—	115	26	89
達 山	813	508	305	—	—	—	65	24	41
知 品	1,155	801	354	—	—	—	58	17	41
丑 山	730	208	522	1	—	1	99	45	54
寧 海	423	111	312	1	—	1	429	122	307
柄 谷	1,210	165	1,045	—	—	—	336	83	253
蒼 水	1,096	489	607	—	—	—	75	32	43

續

山 羊			兔			鷄			犬		
計	牡	牝	計	牡	牝	計	牡	牝	計	牡	牝
893	303	590	1,152	484	669	25,436	6,185	19,251	4,936	2,087	2,849
131	50	81	322	115	207	4,596	1,103	3,493	334	112	222
11	3	8	95	41	54	4,737	589	4,148	270	144	126
106	22	84	136	63	73	2,505	506	1,999	499	116	383
71	26	45	37	13	24	2,829	1,174	1,655	459	267	102
53	19	34	19	7	12	2,321	659	1,662	481	249	232
97	28	69	222	83	139	1,615	310	1,305	874	367	507
129	25	104	69	29	40	2,145	452	1,693	623	233	890
55	19	36	75	43	32	3,572	791	2,781	871	384	487
240	111	129	177	90	87	1,116	601	515	525	715	310

家 畜 數 (其二)

區 分	오 리			거 위			養 蜂				
	計	牡	牝	計	牡	牝	飼養戶數	計	改良種	在木種	雜種
計	27	5	22	5	2	3	446	1,111	290	801	20
盈德	—	—	—	—	—	—	24	50	27	23	—
江口	17	3	14	5	2	3	2	101	101	—	—
南亭	10	2	8	—	—	—	64	163	—	163	—
達山	—	—	—	—	—	—	107	156	—	156	—
知品	—	—	—	—	—	—	58	232	130	102	—
丑山	—	—	—	—	—	—	36	53	—	53	—
寧海	—	—	—	—	—	—	16	86	—	66	20
柄谷	—	—	—	—	—	—	22	55	32	23	—
蒼水	—	—	—	—	—	—	17	215	—	215	—

57. 屠 畜 數

單位: kg

(1965年間)

區 分	牡 牛		牝 牛		豚		羊		馬		屠畜 場數
	頭 數	肉 量	頭 數	肉 量	頭數	肉量	頭數	肉量	頭數	肉量	
計	137	28,000	137	27,400	104	1,090	—	—	—	—	—
盈德	86	18,000	84	17,000	63	660	—	—	—	—	—
寧海	51	10,000	53	10,000	41	430	—	—	—	—	—

58. 獸 醫 師 分 布 狀 況

(1965年末現在)

區 分	性 別			免 許 證 有 無			職 業 別			資 格 別					
	計	男	女	計	男	女	計	公獸醫	其他	計	國內中學	國外中學	國內中學	國外中學	試驗合格
計	2	2	—	2	2	—	—	1	—	—	—	—	1	—	1
盈德	1	1	—	1	1	—	—	1	—	—	—	—	—	—	1
寧海	1	1	—	1	1	—	—	—	—	—	—	—	1	—	—

VI. 林 業

59. 國 有 林 面 積

(1965年末 現在)

區 分	總 數	要 存 林	不 要 存 林	舊 王 宮 林	歸 屬 林	其 他
計	18,331	4	142	—	18,185	—
盈 德	71	4	24	—	43	—
江 口	198	—	10	—	188	—
南 亭	2,118	—	8	—	2,110	—
達 山	1,065	—	6	—	1,059	—
知 品	4,446	—	6	—	4,440	—
丑 山	730	—	6	—	724	—
寧 海	1,993	—	1	—	1,992	—
柄 谷	1,356	—	77	—	1,279	—
蒼 水	6,354	—	4	—	6,350	—

60. 所 有 別 林 野 蓄 積

單位： m^2

(1965年末現在)

區 分	總 數	國 有 林	公 有 林	寺 刹 林	私 有 林	其 他
計	170,125	12,725	12,035	—	145,365	—
盈 德	3,243	1	—	—	3,242	—
江 口	5,164	—	66	—	5,098	—
南 亭	16,474	6,407	2,919	—	7,148	—
達 山	21,892	6,169	287	—	15,436	—
知 品	35,439	—	4,195	—	31,244	—
丑 山	13,735	55	20	—	13,660	—
寧 海	9,189	—	2,729	—	6,460	—
柄 谷	6,047	—	815	—	5,232	—
蒼 水	58,942	93	1,004	—	57,845	—

61. 成 林 蓄 積

單位：潤葉樹林；m³ 竹材束

(1965年末現在)

區 分	總 數	國 有 林				民 有 林			
		計	要存林	不存 要林	舊宮 王林	計	公有林	寺刹林	私有林
合計	170,125	12,725	20	12,725	—	157,400	12,035	—	145,365
針葉樹林	145,062	6,745	—	6,745	—	138,317	7,523	—	130,794
潤葉樹林	25,063	5,980	—	5,980	—	19,083	4,512	—	14,571
竹 材 束	2,121	—	20	—	—	—	—	—	2,101

註 1. 竹林의 單位束은 1米繩으로 2回結束量을 말함.

62. 砂 防 事 業 實 績

單位：面積；ha

(1965年間)

區 分	總 數		山 地 砂 防		海 岸 砂 附		其 他		野 溪 砂 防
	施面	行積	造本	林數	施面	行積	造本	林數	
計	465	1,652	464	1,652	—	—	—	—	—
盈 德	62	326	62	326	—	—	—	—	—
江 口	30	61	30	61	—	—	—	—	—
南 亭	26	115	26	115	—	—	—	—	—
知 品	30	135	30	135	—	—	—	—	—
丑 山	127	406	127	406	—	—	—	—	—
寧 海	76	258	76	258	—	—	—	—	—
柄 谷	86	269	86	266	—	—	—	—	—
蒼 水	27	85	27	85	—	—	—	—	—

63. 造 林 狀 況

單位：面積；町 收量；本

(1965年間)

區 分	總 數		國 有 林		公 有 林		私 有 林		其 他	
	面 積	數 量	面 積	數 量	面 積	數 量	面 積	數 量	面 積	數 量
計	366.2	948,776	41.5	115,000	133	421,450	177.5	402,050	14.2	9,776
押 根	14.20	9,776	—	—	—	—	—	—	14.20	9,776
植 栽	352	939,000	41.50	115,000	133	421,450	177.5	402,050	—	—

64. 樹 苗 狀 況

單位：面積； m^2

(1965年間)

區 分	業者數	苗圃數	苗 圃 全 面 積	施業面積	床 面 積	樹 苗 數 量		
						計	幼 苗	成 苗
計	12	21	49,878	53,241	38,970	1,778,000	—	1,778,000
盈 德	5	10	25,805	25,805	19,851	695,000	—	695,000
江 口	—	—	—	—	—	—	—	—
南 亭	1	1	2,432	2,432	1,871	20,000	—	20,000
達 山	—	—	—	—	—	—	—	—
知 品	—	—	—	—	—	—	—	—
丑 山	3	5	8,180	11,540	8,024	711,000	—	711,000
寧 海	—	—	—	—	—	—	—	—
柄 谷	1	3	8,360	8,360	5,580	230,000	—	230,000
蒼 水	2	2	5,101	5,101	3,644	122,000	—	122,000

65. 山林犯罪檢舉與處理狀況

(1965年間)

區 分	總 數	檢 舉 付 數			送 致 付 數		
		計	拘 束	不 拘 束	計	拘 束	不 拘 束
計	176	176	11	165	174	11	163
盈 德	13	13	—	13	13	—	13
江 口	11	11	—	11	11	—	11
南 亭	18	18	3	15	17	3	14
達 山	15	15	—	15	15	—	15
知 品	22	22	3	19	22	3	19
丑 山	14	14	2	12	14	2	12
寧 海	31	31	—	31	31	—	31
柄 谷	40	40	2	38	39	2	37
蒼 水	12	12	1	11	12	1	11

VII. 水 産 業

66. 水 産 業 者

區 分	種 別	合 計				漁 家 口
		家 口	人 口			
			計	男	女	
計		3,457	6,365	4,937	1,878	2,118
江 口 漁 協	專 業 者 兼 業 者 備 小 計	555	680	632	48	268
		1,248	1,892	1,625	267	573
		367	205	172	33	62
		2,170	2,777	2,429	348	903
丑 山 漁 協	專 業 者 兼 業 者 備 小 計	799	2,282	1,288	994	765
		350	890	550	340	330
		138	416	220	196	120
		1,287	3,588	2,058	1,530	1,215

資料：産業課

67. 水 産 業 者

ハ. 動力漁船

單位：

漁 業 別	總 數			2.00~4.99T		
	隻 數	噸 數	馬 力 數	隻 數	噸 數	馬 力 數
計	137	2,011.75	4,124	20	72.27	188
改良式大謀網	3	55.14	147	—	—	—
大 敷 網	—	—	—	—	—	—
大 謀 網	—	—	—	—	—	—
잠수기어업	3	8.64	27	3	8.64	27
刺 網	42	359.49	700	4	14.36	4.1
기선연승漁業	2	11.40	28	1	3.12	8
기선一本釣漁	61	544.49	1,150	12	46.15	112
業重型機船底引網漁業	9	343.29	761	—	—	—
機船유망漁業	5	75.24	267	—	—	—
새우트물漁業	3	129.29	330	—	—	—
선어運搬船	9	484.77	714	—	—	—

資料：産業課

家 口 別 人 口

(1965年 12月末 現在)

業			養 殖				製 造				
人 口			家 口	人 口			家口	人 口			
計	男	女		計	男	女		計	男	女	
4,694	3,151	1,543	577	652	581	71	762	1,019	755	264	
342	324	18	152	168	156	12	135	170	152	18	
915	825	90	375	426	377	49	300	551	423	128	
90	80	10	50	58	48	10	255	57	44	13	
1,347	1,209	118	577	652	581	71	690	778	619	159	
2,186	1,234	952	—	—	—	—	34	96	54	42	
812	504	208	—	—	—	—	20	78	46	32	
349	184	165	—	—	—	—	18	67	36	31	
3,347	1,922	1,425	—	—	—	—	72	241	136	105	

船 舶 表

(1965年 12月末 現在)

5.00~9.99T				10.00~19.99T				20.00~29.99T			30.00~49.99T			50.00~100T以上				
隻數	噸 數	馬力數		隻數	噸 數	馬力數		隻數	噸數	馬力數		隻數	噸 數	馬力數		隻數	噸 數	馬力數
57	445.93	973		39	535.47	1,163		4	94.34	240		11	416.50	995		6	447.24	565
—	—	—		2	34.98	102		1	20.16	45		—	—	—		—	—	—
—	—	—		—	—	—		—	—	—		—	—	—		—	—	—
—	—	—		—	—	—		—	—	—		—	—	—		—	—	—
27	212.50	417		11	132.63	242		—	—	—		—	—	—		—	—	—
1	8.28	20		—	—	—		—	—	—		—	—	—		—	—	—
28	219.15	478		21	279.19	560		—	—	—		—	—	—		—	—	—
—	—	—		—	—	—		1	29.34	71		8	313.95	690		—	—	—
1	6.00	58		4	69.24	209		—	—	—		—	—	—		—	—	—
—	—	—		—	—	—		—	—	—		2	70.00	240		1	9.29	90
—	—	—		1	19.43	50		2	44.84	124		1	32.55	65		5	387.95	47

67. 水 産 業 者 船 舶 表

나. 無動力漁船

漁 業 別	總 數		0.01~1.99T		2.00~4.99T		5.00~9.99T 以上	
	隻 數	噸 數	隻 數	噸 數	隻 數	噸 數	隻 數	噸 數
計	994	1,732.42	809	929.76	114	354.29	71	448.37
養 殖 漁 業	—	—	—	—	—	—	—	—
大 敷 網 漁 業	—	—	—	—	—	—	—	—
改 良 式 大 謀 網 漁 業	25	177.19	—	—	—	—	25	177.19
낙 망 漁 業	2	5.44	1	1.39	1	4.05	—	—
소 데 망 漁 業	10	27.24	5	6.64	5	9.98	2	10.62
引 網 漁 業	17	35.04	11	11.34	6	23.70	—	—
刺 網 漁 業	39	70.26	19	12.84	19	52.42	1	500
선 망 漁 業	1	3.50	—	—	1	3.50	—	—
연 승 漁 業	31	45.44	26	17.50	—	—	5	27.94
一 本 釣 漁 業	629	802.92	531	376.81	61	201.49	37	224.62
底 引 網 漁 業	1	3.00	—	—	—	—	1	3.00
海 藻 採 取 漁 業	26	63.34	3	4.19	23	59.15	—	—
잡 수 기 漁 業	5	6.83	5	9.15	—	—	—	—
其 他 雜 漁 船	208	492.22	208	492.22	—	—	—	—

資料：産業課

68. 魚 種 別 漁 獲 高

(1965年間)

年 度 및 魚 種 別	1965年度	
	數 量	金 額
計	13,843	301,413
魚 類 고등어, 꽁치, 넙치, 농어, 대구, 명태, 멸치, 방어, 송어, 양미리, 칼치, 도루묵, 잡어	5,986	132,889
貝 類 반지락, 백합, 전복, 귀모개, 홍합	2	58
海 藻 類 미역, 돌김, 진도박, 천초, 먹도박	1,344	29,422
其 他 動 植 物 게, 문어, 새우, 오징어, 성게	6,511	139,144

資料：産業課

69. 漁業許可狀況

單位：數量；噸 金額；千圓

(1965年間)

區 分	許 可 處 理					從 業 漁 船				乘船 人員	漁 獲 高	
	現在有効數			受 理	許 可	計	機船	帆船	其他		數 量	金 額
	計	法人	其他									
計	37	—	37	37	37	37	32	5	—	191	1,431	34,984
小 計	—	—	—	—	—	—	—	—	—	—	—	—
設網漁船	안강網	—	—	—	—	—	—	—	—	—	—	—
	진강網	—	—	—	—	—	—	—	—	—	—	—
	수호網	—	—	—	—	—	—	—	—	—	—	—
	삼각網	—	—	—	—	—	—	—	—	—	—	—
	방업	—	—	—	—	—	—	—	—	—	—	—
조망漁業	수조망	—	—	—	—	—	—	—	—	—	—	—
小 計	37	—	37	37	37	37	32	5	—	191	1,431	34,984
刺網漁業	刺網	21	—	21	21	21	16	5	—	35	50	3,526
	機船吊網	16	—	16	16	16	—	—	—	156	1,381	31,458
인각漁業	지안網	—	—	—	—	—	—	—	—	—	—	—
라삼漁業	과網	—	—	—	—	—	—	—	—	—	—	—

資料：産業課

70. 漁業協同組合運營狀況

(1965年間)

組 合 名	職 員 數			組合 員數	漁 獲 高		融 資 實 績			
	計	男	女		數 量	金 額	計	營 漁 資 金	漁具代 替資金	對充水 產回收 資 金
計	31	30	1	2,997	13,843	301,413	25,442	17,141	926	7,375
江口漁協	17	16	1	1,782	9,739	180,303	16,782	9,168	596	7,018
丑山漁協	14	14	—	1,215	4,104	121,110	8,660	7,973	330	357

資料：産業課

物 揚 陸 現 況

1 9 6 3		1 9 6 4		1 9 6 5	
數 量	金 額	數 量	金 額	數 量	金 額
11,983	164,671	12,252	188,083	13,843	301,413
5,512	95,200	7,155	103,201	9,739	180,303
6,471	69,471	5,097	84,882	4,104	121,110

許 狀 況

(1965年間)

從業員數	從 業 船 舶				乘船人員數	漁 獲 高	
	計	機 船	帆 船	其 他		數 量	金 額
—	181	8	170	—	1,939	2,405	75,382
—	47	8	39	—	429	1,037	45,525
—	—	—	—	—	—	—	—
—	33	7	26	—	330	927,435	39,257
—	—	—	—	—	—	—	—
—	—	—	—	—	—	—	—
—	11	—	11	—	79	100,020	5,868
—	3	1	2	—	20	10,000	400
—	—	—	—	—	—	—	—
—	—	—	—	—	—	—	—
—	—	—	—	—	—	—	—
—	—	—	—	—	—	—	—
—	—	—	—	—	—	—	—
—	—	—	—	—	—	—	—
—	—	—	—	—	—	—	—
—	—	—	—	—	—	—	—
—	—	—	—	—	—	—	—
—	—	—	—	—	—	129	3,664
—	134	—	134	—	1,510	1,239	26,193

VIII. 製造業

73. 工場登録現況

(1965年末 現在)

面	別	業	種	別	登録工場總數	現稼動工場數
計	}	土器	工場	場	8	8
		정기	工場	場	1	1
		鐵工	場所	場	1	1
		연탄	工場	場	1	1
		製材	工場	場	5	5
		製紙	工場	場	15	15
		水産	工場	場	4	4
盈	德	}	土器	工場	2	1
			정기	工場	2	1
江	口	}	鐵工	場所	1	1
			연탄	工場	1	1
			製鐵	材工場	1	1
			水産	工場	3	3
南	亭		製紙	工場	1	1
達	山	}	土器	工場	1	1
			製紙	工場	5	5
知	品	}	土器	工場	2	2
			製紙	工場	8	8
丑	山	}	土器	工場	3	3
			水産	工場	1	1
寧	海	}	鑰器	工場	2	2
			製材	工場	4	4
柄	谷				—	—
蒼	水		製紙	工場	1	1

IX. 建設

74. 秋季道路一齊整備實績

(1965年間)

路 線 別	區 間 長	側 溝 俊 漂 (m ³)	路 岸 整 備 (m ³)	路 面 整 備 (m ³)	斗 間 敷 設 (m ³)	道 路 剪 枝 (m ³)	動 員 人 員 台	牛 馬 車 動 員 數 頭	自 動 車 動 員 數	作 業 日 誌 日
부산원산선	8	1,560	3,115	11,036	3,526	1,350	4,500	32	1	13
점촌영덕선	4	640	1,300	4,700	1,581	450	2,560	13	—	9
부산원산선	7,827	450	560	380	4,900	1,158	3,150	21	18	8
부산원산선	8.7	125	320	65,000	3,100	320	7,250	5	—	5
점촌 영덕	25,685	835	1,350	6,435	5,110	3,843	6,300	21	—	3
부산 원산	4,182	15	70	120	690	1,300	1,150	20	—	2
영양 축산	5,900	10	50	70	970	1,000	1,400	30	—	2
부산 원산	10,682	28	2,136	64,092	8,010	3,200	2,100	27	—	3
영양 축산	22	2,100	1,200	8,500	4,500	1,400	3,200	11	—	3

75. 道 路 現 況

單位: km

(1965年間)

面 別	總 數				國 道				地 方 道				市 邑 面 道			
	總 延 長	舖 裝 道	砂 利 道	未 改 修 道	總 延 長	舖 裝 道	砂 利 道	未 改 修 道	總 延 長	舖 裝 道	砂 利 道	未 改 修 道	總 延 長	舖 裝 道	砂 利 道	未 改 修 道
計	168,863	—	—	—	77,744	—	—	—	53,181	—	—	—	37,000	—	—	—
盈 德	25	—	—	—	12	—	—	—	13	—	—	—	1,300	—	—	—
江 口	7,827	—	—	—	78,27	—	—	—	—	—	—	—	—	—	—	—
南 亭	8.7	—	—	—	8.7	—	—	—	—	—	—	—	—	—	—	—
達 山	24.00	—	—	—	—	—	—	—	—	—	—	—	24.00	—	—	—
知 品	25,685	—	—	—	25,685	—	—	—	—	—	—	—	—	—	—	—
丑 山	14,144	—	—	—	8,668	—	—	—	5,481	—	—	—	—	—	—	—
寧 海	1,082	—	—	—	4,182	—	—	—	5,900	—	—	—	—	—	—	—
柄 谷	10,682	—	—	—	10,682	—	—	—	—	—	—	—	—	—	—	—
蒼 水	42,000	—	—	—	—	—	—	—	42,000	—	—	—	—	—	—	—

資料: 建設課

X. 運 輸

76. 自 動 車 實 態

(1965年末 現在)

單位：

面 別	保有 家口數	保 有 台 數				所 有 別								
		自 動 車			오토 바이	官 用			官 用				오토바이	
		計	人 力	動 力		計	人 力	動 力	計	人 力	動 力	百 家 口 當 比 率	官 用	私 用
計	1,282	1,456	1,442	6	8	105	104	1	1,343	1,338	5	0.95	2	6
盈 德	277	374	366	3	5	62	61	1	307	305	2	0.92	1	1
江 口	285	317	316	—	1	5	5	—	311	311	—	0.92	—	4
南 亭	45	55	55	—	—	10	10	—	45	45	—	1	—	—
達 山	32	32	31	1	—	2	2	—	30	29	1	106	—	—
知 品	57	57	57	—	—	4	4	—	53	53	—	1.07	—	—
丑 山	530	138	135	2	1	3	3	—	134	132	2	0.97	—	1
寧 海	230	251	250	—	1	11	11	—	239	239	—	0.96	1	—
柄 谷	89	91	91	—	—	5	5	—	86	86	—	1.03	—	—
蒼 水	137	141	141	—	—	3	3	—	138	138	—	0.98	—	—

資料：內務課

77. 牛 馬 車 實 態

(1965年末 現在)

單位：台

面 別	總 數	牛 車	馬 車	니 야 까
計	628	62	2	745
盈 德	64	64	—	144
江 口	29	29	—	103
南 亭	13	13	—	20
達 山	28	28	—	17
知 品	41	41	—	32
丑 山	83	82	1	68
寧 海	204	203	1	231
柄 谷	59	59	—	108
蒼 水	107	107	—	22

資料：內務課

XI. 通 信

78. 電 話 加 入 者 狀 況

單位：

(1965年末現在)

區 分	電 話	加 入	官公署	私 設	一 般	公衆用	其 他	電 話	市 外
	局 數	總臺數		團 體				料 金	通話料
								(千圓)	(千圓)
計	6	590	62	23	500	5	—	1,475	4,396
盈 德	1	209	30	9	166	1	—	516	1,444
江 口	1	157	14	9	133	1	—	412	1,785
南 亭	1	2	1	—	—	1	—	—	57
達 山	1	—	—	—	—	—	—	—	—
知 品	1	—	—	—	—	—	—	—	36
丑 山	1	50	2	2	46	1	—	87	409
寧 海	1	170	12	3	155	1	—	460	646
柄 谷	1	—	—	—	—	—	—	—	—
蒼 水	1	2	—	—	—	—	—	—	19

79. 電 話 取 扱 狀 況

單位：千圓

(1965年間)

區 分	電 報 總 數					料 金		
	計	至 急		普 通		計	至急料	普通料
		有 料	無 料	有 料	無 料			
計	36,816	560	93	26,949	9,214	645	27	618
盈 德	14,009	87	—	11,019	2,903	171	5	166
江 口	8,881	165	78	5,638	3,000	173	10	163
南 亭	779	18	—	570	191	21	1	20
達 山	—	—	—	—	—	—	—	—
知 品	683	—	—	543	140	16	—	16
丑 山	4,869	29	15	3,319	1,506	89	2	87
寧 海	6,609	226	—	5,126	1,257	152	7	145
柄 谷	758	27	—	573	158	17	1	16
蒼 水	228	8	—	161	59	6	1	5

資料：內務課

80. 郵 便 物

單位：千封

區 分	總 數			普 通	
	計	接 受	配 達	接 受	配 達
計	2,964,306	1,293,132	1,671,174	1,238,890	1,625,151
盈 德	1,362,698	673,566	689,132	651,572	671,802
江 口	431,736	143,898	287,838	134,469	280,768
南 亭	66,190	26,550	39,640	25,663	37,693
達 山	3,129	237	2,892	216	2,838
知 品	119,611	35,918	83,693	33,338	81,431
丑 山	128,543	42,631	85,912	39,279	82,259
寧 海	612,255	309,352	302,903	297,370	294,370
柄 谷	111,445	30,319	81,126	27,930	78,510
蒼 水	128,699	30,661	98,038	29,053	95,480

資料：內務課

81. 外 國 郵 便

單位：

區 分	總 數		美 國		日 本		臺 灣	
	發 信	着 信	發 信	着 信	發 信	着 信	發 信	着 信
計	1,933	1,514	230	149	658	731	10	15
盈 德	584	318	49	35	68	65	—	—
江 口	313	307	30	26	58	106	10	15
南 亭	—	22	—	—	—	22	—	—
達 山	—	—	—	—	—	—	—	—
知 品	—	—	—	—	—	—	—	—
丑 山	141	142	—	—	69	81	—	—
寧 海	687	507	79	64	369	321	—	—
柄 谷	176	178	70	24	74	108	—	—
蒼 水	32	40	2	—	20	28	—	—

資料：內務課

82. 郵便貯金 ㄟ 代替貯金受拂額

單位：

(1965年末現在)

區 分	郵 便 貯 金		
	預 受 額	支 拂 額	殘 額
計	29,172	26,789	2,383
盈 德	4,898	4,340	558
江 口	4,814	4,078	736
南 亭	97	20	77
達 山	3	1	2
知 品	1,444	1,216	228
丑 山	7,346	7,604	258
寧 海	6,603	6,015	588
柄 谷	2,223	1,978	245
蒼 水	1,744	1,537	207

續

區 分	郵 便 代 替 貯 金		
	預 金 額	支 拂 額	殘 額
計	9,226	10,323	1,097
盈 德	4,324	3,178	1,146
江 口	1,132	2,032	△900
南 亭	392	875	△483
達 山	30	—	30
知 品	382	498	△116
丑 山	634	974	△340
寧 海	1,861	1,834	27
柄 谷	220	443	△223
蒼 水	251	489	△238

XII. 商 業

83. 小 賣 商 店 狀 況

單位：

(1965年末現在)

區 分	商店數	德 業	食料品	飲料品	織 維	農 林	衣服	裝身品	化粧品	醫藥品	化學
		員 數			原 品	水產物					製 品
計	413	504	28	30	2	32	30	5	17	40	—
盈德	128	153	23	—	—	16	12	—	9	8	—
江口	67	91	2	10	1	6	5	—	—	7	—
南亭	21	21	—	—	—	—	1	—	—	2	—
達山	30	30	—	—	—	—	—	—	—	2	—
知品	18	18	—	—	—	—	3	—	2	3	—
丑山	14	15	—	—	—	—	—	—	1	—	—
寧海	116	148	3	20	1	10	9	5	5	14	—
柄谷	8	—	—	—	—	—	—	—	—	—	—
蒼水	11	14	—	—	—	—	—	—	—	4	—

續

區 分	機械	農具建	建築	維織	書籍	文房具	自轉車	燃料	紙類	雜貨店	百貨店	其他
	器具	具什器	資材	製品								
計	9	14	7	32	7	10	21	11	7	79	10	22
盈德	3	7	3	21	3	5	5	4	3	4	2	—
江口	2	2	—	1	—	3	3	—	1	6	7	11
南亭	—	—	—	—	—	—	—	—	—	18	—	—
達山	—	—	—	—	—	—	—	—	—	22	—	6
知品	—	—	—	—	—	—	3	1	—	6	—	—
丑山	—	1	—	2	—	—	—	1	—	9	—	—
寧海	4	4	4	8	4	2	6	5	3	3	1	5
柄谷	—	—	—	—	—	—	3	—	—	5	—	—
蒼水	—	—	—	—	—	—	1	—	—	6	—	—

資料：內務課

84. 商 店

區 分	總 數						都 賣		
	商 店 數			常 時 從 業 員			商 店 數		
	計	法 人	個 人	計	無 給	有 給	計	法 人	個 人
總 數	433	2	431	553	309	244	20	2	18
食 料 品	31	—	31	42	28	14	3	—	3
飲 料	33	1	32	66	24	42	3	1	2
織 維 原 價	3	—	3	4	3	1	1	—	1
織 維 製 品	35	—	35	33	8	25	3	—	3
農 林 水 產 物	35	1	34	42	10	32	3	1	2
衣 服	30	—	30	39	23	16	—	—	—
裝 身 具	5	—	5	5	5	—	—	—	—
化 粧 品	18	—	18	20	14	6	1	—	1
醫 藥 品	42	—	42	51	31	20	2	—	2
化 學 製 品	—	—	—	—	—	—	—	—	—
機 械 器 具	9	—	9	11	8	3	—	—	—
家 具 建 具 什 器	15	—	15	28	11	17	1	—	1
建 築 資 材	7	—	7	8	4	4	—	—	—
書 籍 商	7	—	7	7	4	3	—	—	—
文 房 具	10	—	10	13	4	9	—	—	—
自 轉 車	21	—	21	26	17	9	—	—	—
燃 料	11	—	11	15	11	4	—	—	—
紙 類	7	—	7	7	3	4	—	—	—
雜 貨 店	82	—	82	96	74	22	3	—	3
百 貨 店	10	—	10	18	16	2	—	—	—
其 他	22	—	22	22	11	11	—	—	—

總 括

商 店 數				小 賣 商 店 數					
常 時 從 業 員				商 店 數			常 時 從 業 員		
計	無 給	有 給		計	法 人	個 人	計	無 給	有 給
49	11	38	413	—	413	504	298	206	
6	—	6	28	—	28	36	28	8	
11	—	11	30	—	30	55	24	31	
2	1	1	2	—	2	2	2	—	
3	—	3	32	—	32	30	8	22	
12	10	2	32	—	32	30	—	30	
—	—	—	30	—	30	39	23	16	
—	—	—	5	—	5	5	5	—	
1	—	1	17	—	17	19	14	5	
2	—	2	40	—	40	49	31	18	
—	—	—	—	—	—	—	—	—	
—	—	—	9	—	9	11	8	3	
1	—	1	14	—	14	27	11	16	
—	—	—	7	—	7	8	4	4	
—	—	—	7	—	7	7	4	3	
—	—	—	10	—	10	13	4	9	
—	—	—	21	—	21	26	17	9	
—	—	—	11	—	11	15	11	4	
—	—	—	7	—	7	7	3	4	
11	—	11	79	—	79	85	74	11	
—	—	—	10	—	10	18	16	2	
—	—	—	22	—	22	22	11	11	

85. 市場分布狀況

單位：

(1965年末 現在)

區 分	總 數	公 設 市 場			私設市長
		常 設	定 期	特 殊	
計	10	3	7	—	—
盈 德	2	1	1	—	—
江 口	2	1	1	—	—
南 亭	1	—	1	—	—
達 山	—	—	—	—	—
知 品	2	—	2	—	—
丑 山	—	—	—	—	—
寧 海	2	1	1	—	—
柄 谷	—	—	—	—	—
蒼 水	1	—	1	—	—

資料：產業課

XIII. 勞 動

86. 各 種 技 術 者 現 況

單位：

(1965年末 現在)

區 分 面 別	總 數			鐵 工		木 工		土 建 工		電 工		印 刷 工		被 服 工		
	計	男	女	男	女	男	女	男	女	男	女	男	女	男	女	
計	619	552		67	56	10	105	—	48	5	17	—	13	—	29	25
盈 德	196	190		6	3	—	35	—	34	—	5	—	8	—	11	5
江 口	101	99		2	17	—	16	—	7	—	3	—	2	—	8	—
南 亭	15	15		—	—	—	6	—	—	—	—	—	—	—	—	—
達 山	70	70		—	19	10	1	—	—	—	6	—	—	—	—	—
知 品	15	15		—	1	—	—	—	—	—	1	—	—	—	1	—
丑 山	31	28		3	3	—	8	—	3	—	1	—	—	—	1	—
寧 海	147	91		56	10	—	20	—	2	5	—	—	3	—	8	20
柄 谷	17	17		—	—	—	5	—	2	—	—	—	—	—	—	—
蒼 水	27	27		—	3	—	14	—	—	—	1	—	—	—	—	—

續

區 分	醫 師		藥 劑 師		看 護 員		運 轉 手		科 學 者		鐵 道 員		理 髮 師		其 他	
	男	女	男	女	男	女	男	女	男	女	男	女	男	女	男	女
計	17	—	11	2	2	2	80	—	—	—	—	—	124	3	50	30
盈 德	7	—	3	1	1	—	34	—	—	—	—	—	35	—	14	—
江 口	2	—	2	—	—	2	24	—	—	—	—	—	18	—	—	—
南 亭	1	—	2	—	—	—	—	—	—	—	—	—	6	—	—	—
達 山	—	—	—	—	—	—	3	—	—	—	—	—	5	—	36	—
知 品	1	—	1	—	1	—	2	—	—	—	—	—	7	—	—	—
丑 山	—	—	—	—	—	—	3	—	—	—	—	—	9	3	—	—
寧 海	5	—	3	1	—	—	10	—	—	—	—	—	30	—	—	30
柄 谷	—	—	—	—	—	—	—	—	—	—	—	—	10	—	—	—
蒼 水	1	—	—	—	—	—	4	—	—	—	—	—	4	—	—	—

資料：內務課

XIV. 住 宅

87. 住 宅 數

單位：

(1965年末 現在)

邑面別	用 途 別						同 上 所 有 別			
	總 數	個 人	空 下宿	公 建 物	其 他	空 家	總 數	所 有 者	賃 家	無 賃
計	18,029	87,410	—	166	16	15	18,029	16,947	666	416
盈 德	2,454	2,396	—	48	7	3	2,454	2,378	47	29
江 口	2,286	2,273	—	7	—	—	2,287	2,150	77	60
南 亭	1,676	1,676	—	—	—	—	1,676	1,632	14	30
達 山	1,330	1,290	—	38	2	—	1,330	1,288	1	41
知 品	2,182	2,165	—	10	—	7	2,182	2,120	21	41
丑 山	2,044	1,614	—	15	—	—	2,044	1,578	340	126
寧 海	2,415	2,391	—	15	7	2	2,415	2,204	150	61
柄 谷	2,072	2,053	—	19	—	—	2,072	2,040	12	20
蒼 水	1,569	1,552	—	14	—	3	1,569	1,557	4	8

資料：內務課

88. 構 造 別 住 宅 數

單位：

(1965年末 現在)

區分	資 材 別						資 材 別						
	總 數	韓 式 造	日 本 式 木 造	音 早 木	木 造 七 音	其 他	總 數	瓦 家	공 크 리 트	스 래 트	亞 鉛 板	草 家	其 他
計	18,029	17,494	70	261	59	145	18,029	2,145	36	5	535	15,072	236
盈 德	2,454	2,418	6	17	6	7	2,454	569	3	—	32	1,828	22
江 口	2,287	2,254	8	19	6	—	2,287	324	4	—	201	1,725	33
南 亭	1,676	1,676	—	—	—	—	1,676	109	—	—	14	1,543	10
達 山	1,330	1,310	4	1	14	1	1,330	87	—	1	13	1,228	1
知 品	2,182	2,171	10	—	1	—	2,182	126	1	—	12	2,043	—
丑 山	2,044	1,775	5	153	1	110	2,044	268	8	—	75	1,550	143
寧 海	2,415	2,336	16	26	20	17	2,415	351	20	4	152	1,871	17
柄 谷	2,072	1,988	19	45	10	10	2,072	198	—	—	16	1,848	10
蒼 水	1,569	1,566	2	—	1	—	1,569	113	—	—	20	1,436	—

X V . 金 融

89. 國 民 貯 蓄 實 績

單位：元

(1965年間)

區 分	組 合 數	組 合 員 數	月 貯 蓄 基 準 額	貯 蓄 目 標 額	貯 蓄 實 積	目 標 對 實 績 比 率
合 計	483	30,048	945,440	11,345,295	12,965,391	114
盈 德	76	5,354	677,241	8,126,417	9,144,078	112
江 口	59	4,200	52,848	634,176	594,438	94
南 亭	52	2,354	21,495	257,940	249,444	97
達 山	47	2,171	24,340	292,080	330,950	113
知 品	58	3,317	25,165	301,980	465,674	154
丑 山	36	2,644	31,100	373,200	582,730	156
寧 海	67	4,804	67,239	806,868	881,631	109
柄 谷	61	3,236	30,597	367,174	405,043	110
蒼 水	27	1,968	15,455	185,460	311,403	168

資料：財務課

XVI. 財 政

90. 地方稅稅目別課徵實績表

單位：千圓

(1965年間)

區 分	道 稅			郡 稅		
	賦 課	徵 收	徵收比率	賦 課	徵 收	徵收比率
計	3,859	3,703	—	17,308	17,112	99
所得稅附加稅	609	599	98	609	599	98
法人稅	71	71	100	71	71	100
營業稅	380	372	98	380	372	98
取得稅	1,618	1,615	99	1,618	1,615	99
自動車稅	515	382	74	309	229	74
遊興飲食稅	201	201	100	201	201	100
屠畜稅	74	74	100	74	74	100
免許稅	391	389	99	397	389	99
財產稅	—	—	—	1,432	1,372	96
農地稅	—	—	—	12,217	12,196	99.8

資料：財務課

91. 地方稅負擔狀況

單位：千圓

(1965年間)

區 分	年 末 現 在		道 稅 賦 課 額	郡 稅 賦 課 稅	賦課總額	一家口當 平 均 負 擔 額
	家 口	人 口				
計	19,364	117,497	3,866	21,134	25,000	11,754
盈 德	3,190	19,008	1,410	2,773	4,183	1,311
江 口	2,492	16,009	582	1,611	2,193	880
南 亭	1,737	10,134	137	1,688	1,825	1,050
達 山	1,440	8,429	136	1,946	2,082	1,445
知 品	2,165	13,138	166	3,941	4,107	1,897
丑 山	1,935	11,595	327	1,686	2,013	1,040
寧 海	2,573	15,272	658	2,584	3,242	1,260
柄 谷	2,206	13,641	260	2,348	2,608	1,182
蒼 水	1,626	10,271	190	2,557	2,747	1,689

資料：財務課

92. 一般會計科目別歲入決算狀況

單位：

(1965年度)

區 分	豫 算 額	科 目 別		決 算 額	科 目 別		豫 算 對 決算執行 比 率
		構 成 比			構 成 比		
計	57,971	100		59,085	100		101
財 產 收 入	171	0.3		250	0.4		146
使 用 料 手 數 料	1,854	3.2		1,780	3		96
還 付 金	—	—		—	—		—
交 付 金	16,418	28.3		16,418	27.8		100
地 方 稅	—	—		—	—		—
移 越 金	2,274	3.9		2,274	3.8		100
地 方 財 政 交 付 金	—	—		—	—		—
補 助 金	16,326	28.2		16,524	28		101
寄 附 金	—	—		—	—		—
轉 入 金	—	—		—	—		—
財 產 賣 却 代 入	—	—		—	—		—
過 年 度 收 入	171	0.3		75	0.1		44
地 方 稅 入	19,941	34.4		20,929	35.5		104
雜 收 入	816	1.4		835	1.4		102

資料：內務課

93. 特別會計科目別歲入歲出決算狀況

單位：

區 分	歲 入			區 分	歲 出		
	豫 算 額	決 算 額	執 行 率		豫 算 額	決 算 額	執 行 率
計	374	377	100	計	374	371	99
科 目 別	—	—	—	科 目 別	—	—	—
利 穀 收 入	10	—	—	事 務 管 理	29	29	100
他 會 計 轉 入 金	270	270	100	事 業 管 理	342	341	99.9
雜 收 入	37	40	108	豫 備 管 理	3	—	—
預 金 利 子	—	—	—				
歲 計 剩 餘 金	67	67	100				

資料：內務課

XVII. 公務員

94. 郡本廳國家及地方公務員定員

單位：

(1966. 1. 1 現在)

級 類 別	總 數	國 家						地 方							
		小 計	公 報 室	內 務 課	財 務 課	產 業 課	建 設 課	指 導 所	小 計	內 務 課	財 務 課	產 業 課	建 設 課	指 導 所	保 建 所
計	91	55	—	6	5	9	9	26	36	10	4	10	6	—	6
3 級 甲 類	—	—	—	—	—	—	—	—	—	—	—	—	—	—	—
3 級 乙 類	6	1	—	1	—	—	—	—	5	1	1	1	1	—	1
4 級 甲 類	16	10	—	2	—	1	2	5	6	2	1	2	—	—	1
4 級 乙 類	28	22	—	3	4	4	3	8	6	1	1	3	—	—	1
5 級 甲 類	10	7	—	—	—	2	—	5	3	—	—	1	1	—	1
5 級 乙 類	27	15	—	—	1	2	4	8	12	3	1	3	4	—	1
技 能 職 員	4	—	—	—	—	—	—	—	4	3	—	—	—	—	1
屈 備 員	—	—	—	—	—	—	—	—	—	—	—	—	—	—	—

資料：內務課

95. 郡 國 家 公 務 員 現 況

單位：

(1966. 1. 1 現在)

級 別 職 種	法定 人員	現 員	年 齡 人 員	別 數	學 歷 別	人 員 數	經 人 歷 員	別 數	扶 養 家 族 人 員	別 數
計	61	55	計	55	計	55	計	55	計	55
男	—	53	14—19	—	獨 學	—	1年以下	11	獨	4
女	—	2	20—24	8	國 民 學 校 卒 業 退 學	2	2	10	1 人	4
			25—29	11	中 學 校 卒 業 退 學	2	3	8	2	4
別 定 職	—	—	30—34	23	中 等 學 校 卒 業 退 學	4	4	3	3	4
2 級 甲 類	—	—	35—39	6	高 等 學 校 卒 業 退 學	—	5	3	4	11
" 乙 類	—	—	40—44	6	高 等 學 校 卒 業 退 學	22	6	2	5	5
3 級 甲 類	1	1	45—49	1	初 級 大 學 卒 業 退 學	4	7	1	6	4
" 乙 類	1	1	50—54	—	初 級 大 學 卒 業 退 學	5	8	2	7	9
4 級 甲 類	15	13	55—59	—	大 學 卒 業 退 學	4	9	2	8	2
" 乙 類	26	22	60—64	—	大 學 卒 業 退 學	12	10	1	9	2
5 級 甲 類	9	9	65以上	—			15	5	10人以上	6
" 乙 類	9	9					20	5		
技 能 職 員	—	—					25	2		
指 導 員	—	—					30	—		
屈 備 員	—	—					35	—		
勞 務 員	—	—					40	—		
							40年以上	—		

資料：內務課

96. 郡地方公務員現況

(1966. 1. 1 現在)

單位：

級別 職種	法定 人員	現員	年 人	令 員	別 數	學歷別	人員數	經 人	歷 員	別 數	扶 養 人	家 族 員	數 別 數
計	38	36	計	36	計	36	計	36	計	36	計	36	
男	—	34	14—19	1	獨	學	—	1年以下	3	獨	3	3	
女	—	2	20—24	1	國	業	7	2	"	4	1	1	
			25—29	7	中	校	1	3	"	2	2	3	
			30—34	11	中	校	3	4	"	5	3	4	
別定職	—	—	35—39	7	中	校	2	5	"	3	4	2	
2級甲類	—	—	40—44	5	高	等	13	6	"	2	5	8	
"乙類	—	—	45—49	2	初	級	2	7	"	1	6	5	
3級甲類	—	—	50—54	2	初	級	5	8	"	2	7	6	
"乙類	5	5	55—59	—	大	學	1	9	"	—	8	2	
4級甲類	7	6	60—64	—	大	學	2	10	"	2	9	2	
"乙類	7	7	65以上	—				15	"	2	10人以上	—	
5級甲類	5	4						20	"	6			
"乙類	10	10						25	"	4			
技指	4	4						30	"	—			
能導	—	—						35	"	—			
員備	—	—						40	"	—			
員務	—	—						40年以下	—	—			

資料：內務課

97. 面公務員現況

(1966. 1. 1 現在)

單位：

級別 職種	法定 人員	現員	年 人	令 員	別 數	學歷別	人員數	經 人	歷 員	別 數	扶 養 人	家 族 員	數 別 數
計	141	134	計	134	計	134	計	134	計	134	計	134	
男	—	133	14—19	—	獨	學	2	1年以下	10	獨	1	1	
女	—	1	20—24	2	國	業	32	2	"	5	1	1	
			25—29	27	中	校	15	3	"	16	2	6	
			30—34	33	中	校	19	4	"	21	3	11	
別定職	9	9	35—39	32	高	等	1	5	"	17	4	19	
2級甲類	—	—	40—44	24	高	等	42	6	"	9	5	19	
"乙類	—	—	45—49	13	初	級	9	7	"	3	6	14	
3級甲類	—	—	50—54	3	初	級	5	8	"	3	7	26	
"乙類	—	—	55—59	—	大	學	3	9	"	2	8	16	
4級甲類	—	—	60—64	—	大	學	6	10	"	6	9	11	
"乙類	36	33	65以上	—				15	"	12	10人以上	10	
5級甲類	20	18						20	"	17			
"乙類	67	65						25	"	12			
技指	—	—						30	"	1			
能導	—	—						35	"	—			
員備	9	9						40	"	—			
員務	—	—						40年	—	—			
勞務	—	—						40年以上	—	—			

資料：內務課

98. 公立中高等學校教育公務員

(1966. 1. 1 現在)

單位：

級別 職種	法定 人員	現員	年 人	令 員	別 數	學歷別	人員數	經 人	歷 員	別 數	扶 養 人	家 族 員	數 別 數
計	98	98	計	98	計	98	計	98	計	98	計	98	
男女	84	84	14-19	—	獨	學	—	1年以下	2	獨	人	9	
	14	14	20-24	8	國	民	1	2	"	4	1	4	
			25-29	15	中	校	—	3	"	7	2	12	
			30-34	27	中	學	—	4	"	8	3	12	
			35-39	19	中	學	—	5	"	11	4	8	
			40-44	16	高	等	1	6	"	7	5	14	
			45-49	4	高	初	—	7	"	13	6	22	
			50-54	5	初	級	13	8	"	7	7	9	
			55-59	3	大	學	1	9	"	7	8	3	
			60-64	1	大	學	78	10	"	5	9	3	
			65以上	—	大	學	1	15	"	14	10人以上	2	
							3	20	"	9			
								25	"	3			
								30	"	—			
								35	"	—			
								40	"	1			
								40年以下		—			

資料：內務課

99. 公立中高等學校教育行政公務員現況

(1966. 1. 1 現在)

單位：

級別 職種	法定 人員	現員	年 人	令 員	別 數	學歷別	人員數	經 人	歷 員	別 數	扶 養 人	家 族 員	數 別 數
計	19	19	計	19	計	19	計	19	計	19	計	19	
男女	19	19	14-19	—	獨	學	—	1年以下	2	獨	人	1	
			20-24	2	國	民	10	2	"	3	1	2	
			25-29	3	中	校	—	3	"	—	2	2	
			30-34	2	中	學	1	4	"	2	3	1	
			35-39	2	中	學	—	5	"	1	4	—	
			40-44	4	高	等	3	6	"	—	5	1	
			45-49	4	高	初	1	7	"	—	6	3	
			50-54	2	初	級	1	8	"	1	7	5	
			55-59	—	大	學	—	9	"	—	8	4	
			60-64	—	大	學	3	10	"	—	9	—	
			65以上	—	大	學	1	15	"	6	10人以上	—	
								20	"	1			
								25	"	—			
								30	"	2			
								35	"	1			
								40	"	—			
								46年以下		—			

資料：內務課

100. 國民學校教育公務員現況

單位：

(1966. 1. 1 現在)

級別 職種	主任 別	法定 人員	現員	年 人	令 員	別 數	學歷別	人員數	經 入	歷 員	別 數	扶 養	家 族	別 數
計		28	358	386	計	386	計	386	計	386	計	386	計	386
男		28	305	333	14-19	2	獨	學	1	1年以下	35	獨		16
女		—	53	53	20-24	44	國	民	35	2	"	1	人	19
		—	—	—	25-29	83	中	學	11	3	"	2	"	33
		—	—	—	30-34	95	中	學	113	4	"	18	3	62
		—	—	—	35-39	96	高	等	9	5	"	29	4	88
		—	—	—	40-44	49	高	等	165	6	"	31	5	111
		—	—	—	45-49	6	初	級	—	7	"	25	6	33
		—	—	—	50-54	5	初	級	26	8	"	18	7	20
		—	—	—	55-59	2	大	學	5	9	"	11	8	3
		—	—	—	60-64	4	大	學	21	10	"	12	9	1
		—	30	30	65以上	—			15	"	66	10人以上	—	
		—	30	28					20	"	72			
		—	294	275					25	"	32			
		—	—	23					30	"	1			
		28	5	30					35	"	3			
									40	"	1			
									40	"	2			
									40年以上		2			

資料：內務課

101. 教育廳公務員

單位：

(1966. 1. 1 現在)

級別 職種	主任 別	法定 人員	現員	年 人	令 員	別 數	學歷別	人員數	經 入	歷 員	別 數	扶 養	家 族	別 數
計		7	7	計	7	計	7	計	7	計	7	計	7	
男		7	7	14-19	—	獨	學	—	1年以下	—	獨		—	
女		—	—	20-24	—	國	民	2	2	"	1	人	—	
		—	—	25-29	—	中	學	—	3	"	2	"	—	
		—	—	30-34	1	中	學	—	4	"	3	"	1	
		—	—	35-39	3	高	等	—	5	"	—	4	2	
		—	—	40-44	1	高	等	2	6	"	—	5	2	
		—	—	45-49	1	大	學	2	7	"	—	6	1	
		—	—	50-54	1	大	學	1	8	"	—	7	1	
		4	4	55-59	—	大	學	—	9	"	—	8	—	
		2	2	60-64	—	大	學	—	10	"	—	9	—	
		—	—	65以上	—			—	15	"	1	10人以上	—	
		—	—						20	"	2			
		—	—						25	"	2			
		—	—						30	"	1			
		—	—						35	"	1			
		—	—						40	"	—			
		—	—						40年以上		—			

資料：內務課

102. 郡內公務員總數

單位：人員

總數		郡本廳 事業所		面		教育廳		國學 公立校		警察署		郵遞局		
計	男	女	男	女	男	女	男	女	男	女	男	女	男	女
985	882	103	87	4	133	1	12	2	417	67	103	4	51	23

續

農檢		專賣署		檢察支廳		法院支院		援護廳		營林署		砂防管 理所	
男	女	男	女	男	女	男	女	男	女	男	女	男	女
5	—	13	—	11	—	13	1	23	1	12	—	2	1

資料：內務課

XVIII. 文 化

103. 라 디 오 普 及 狀 況

單位：

(1965. 末 現在)

區 分	總 數			電 氣 式		電 池 式		電氣, 電池兼用	
	64 年	65 年	增 減	64 年	65 年	64 年	65 年	64 年	65 年
計	1,297	1,627	420	371	430	792	1,150	44	47
盈 德	297	364	67	165	202	126	155	6	7
江 口	193	269	67	91	110	80	128	22	22
南 亭	94	141	47	—	1	94	140	—	—
達 山	106	129	23	—	3	105	125	1	1
知 品	135	194	59	—	4	135	190	—	—
丑 山	97	150	63	10	14	86	135	1	1
寧 海	167	180	13	105	93	50	73	12	14
柄 谷	65	93	28	—	2	63	89	2	2
蒼 水	53	116	63	—	1	53	115	—	—

資料：公報室

104. 엠 프 放 送 施 設 現 況

單位：

區 分	엠 프 數			架 設 臺 數		
	計	公 設	私 設	計	公 設	私 設
計	17	14	3	2,467	1,379	1,088
盈 德	4	4	—	546	546	—
江 口	1	1	—	83	83	—
南 亭	2	2	—	155	155	—
達 山	2	1	1	285	65	220
知 品	2	2	—	95	95	—
丑 山	1	1	—	100	100	—
寧 海	1	—	1	557	—	557
柄 谷	2	1	1	451	140	311
蒼 水	2	2	—	195	195	—

資料：

105. 映 畫 館 與 劇 場 狀 況

單位：

區 分	施 設 數	收 容 人 員	開 館 人 員 數	年 間 觀 覽 人 員 數	從 業 員 數		
	劇場兼映畫館				計	男	女
計	4	2,272	—	480,000	23	19	4
盈 德	1	694	—	170,000	6	5	1
江 口	1	638	—	130,000	6	5	1
南 亭	1	490	—	70,000	5	4	1
達 山	1	450	—	110,000	6	5	1

資料：公報室

XIX. 厚生

106. 援護對象者現況

(1965年末 現在)

面 別	總 數	傷 疾 軍 警				遺 族				
		1 級	2 級	3 級	計	未亡人	子女	父母	其他	計
計	575	4	9	76	89	115	49	321	1	486
盈 德	99	—	1	17	18	17	9	55	—	81
江 口	93	1	—	12	13	7	8	64	1	80
南 亭	63	—	3	3	6	13	—	44	—	54
達 山	48	—	1	5	6	16	4	22	—	42
知 品	68	2	1	9	12	14	7	35	—	56
丑 山	43	—	1	8	9	6	5	23	—	34
寧 海	61	1	1	8	10	11	4	36	—	51
柄 谷	54	—	—	10	10	11	8	25	—	47
蒼 水	46	—	1	4	5	20	4	17	—	41

資料：社會係

107. 絕 糧 農

單位：

面 別	調 查 對 象 戶 數				勞 動 能 力 收 入 自 活 維 持 者		救 對 象 護 者	
	3 反 步 未 滿	3 反 ~ 5 步	災 害 社 會 收 入 因 收 獲	計	戶 數	人 口	戶 數	人 口
計	2,340	2,145	15	4,514	1,591	7,783	991	5,665
盈 德	280	335	3	618	227	1,209	107	579
江 口	251	84	—	346	62	358	48	281
南 亭	247	143	2	392	35	168	198	1,006
達 山	318	284	4	606	351	1,650	118	672
知 品	199	452	—	651	331	1,598	47	345
丑 山	236	258	—	494	177	860	173	1,068
寧 海	297	300	3	600	264	1,308	183	1,003
柄 谷	220	191	1	416	57	288	2	13
蒼 水	292	97	2	391	87	344	115	698

資料：社會係

108. 傷痍軍警遺族就業狀況

單位：人員

(1965年間)

面 別	總 務			傷 痍 軍 警		遺 族	
	計	男	女	男	女	男	女
計	35	31	4	28	—	3	4
盈 德	7	6	1	6	—	—	1
江 口	9	8	1	8	—	—	1
南 亭	—	—	—	—	—	—	—
遠 山	3	3	—	2	—	1	—
知 品	4	4	—	3	—	1	—
丑 山	4	3	1	2	—	1	1
寧 海	2	2	—	2	—	—	—
柄 谷	5	4	1	4	—	—	1
蒼 水	1	1	—	1	—	—	—

資料：軍事援護支廳

家 統 計

糧 穀 貸 者		絕 糧 人 口 月 別 內 譯											
戶 數	人 口	66年 1月		2 月		3 月		4 月		5 月		6 月	
		戶數	人口	戶數	人口	戶數	人口	戶數	人口	戶數	人口	戶數	人口
1,932	10,767	583	3,361	920	5,030	766	4,268	708	3,838	747	3,918	790	3,800
284	1,622	135	842	413	2,189	28	187	27	131	13	59	—	—
236	1,442	89	530	100	597	126	772	25	153	6	29	—	—
159	848	150	839	82	399	71	361	43	229	27	118	19	76
137	876	58	335	83	527	101	562	74	408	128	639	162	727
273	1,610	2	12	13	83	89	485	131	770	170	994	246	1,209
144	745	45	253	73	401	98	532	129	674	100	551	49	262
153	862	39	245	67	377	118	663	132	715	121	594	123	579
357	1,763	42	166	47	239	72	363	60	312	68	341	127	643
189	999	23	139	42	218	63	341	85	446	114	593	64	304

109. 軍警援護對象者生計扶助實績

單位：金額 圓

(1965年間)

面	別	世	帶	人	員 (家族)	金	額
計			39		109		1,722,000
盈	德		4		10		154,800
江	口		7		16		297,600
南	亭		5		20		235,200
達	山		2		5		87,600
知	品		6		20		334,800
丑	山		2		8		87,600
寧	海		5		12		247,200
柄	谷		1		5		27,600
蒼	水		7		13		249,600

資料：軍事援護支廳

110. 救護糧穀配付實績

單位：

(1965年間)

面	積	總 數		厚生施設用		保健施設用		定着離用		一 般 難 民 用	
		延人員	數 量	延人員	數量	延人員	數量	延人員	數量	延人員	數 量
計		15,719	1,065,130.76	40	2,856	53	1,692	—	—	15,626	1,060,582.76
盈	德	2,901	261,735,389	—	—	—	—	—	—	2,901	261,735,389
江	口	1,756	86,237,197	—	—	—	—	—	—	1,750	86,237,197
南	亭	1,500	24,116,885	—	—	—	—	—	—	1,500	24,116,885
達	山	1,157	44,093,872	—	—	—	—	—	—	1,157	44,093,872
知	品	1,779	152,260,372	—	—	53	1,692	—	—	1,726	150,568,372
丑	山	1,685	57,625,385	—	—	—	—	—	—	1,685	57,625,385
寧	海	1,569	198,343,206	40	2,856	—	—	—	—	1,529	195,487,206
柄	谷	1,946	110,575,898	—	—	—	—	—	—	1,946	110,575,898
蒼	水	1,426	130,151,872	—	—	—	—	—	—	1,426	130,151,872

XX. 保 健

111. 醫療機關分布狀況

單位：

(1965年末 現在)

面 別	總 數	病 醫 院					齒 病 醫 院			醫 務 室	漢 醫 院			療 養 所		助 產 員	開 業	保 健 所	
		計	綜 合 院	病 院	醫 院	限 地 院	計	醫 院	限 地 院		計	醫 院	限 地 院	計	結 核				癩
計	17	9	—	—	5	4	2	1	1	—	4	4	—	—	—	—	1	—	1
盈 德	7	2	—	—	2	—	2	1	1	—	2	2	—	—	—	—	—	—	1
江 口	3	2	—	—	1	1	—	—	—	—	—	—	—	—	—	—	1	—	—
南 亭	1	1	—	—	—	1	—	—	—	—	—	—	—	—	—	—	—	—	—
達 山	—	—	—	—	—	—	—	—	—	—	—	—	—	—	—	—	—	—	—
知 品	1	1	—	—	—	1	—	—	—	—	—	—	—	—	—	—	—	—	—
丑 山	—	—	—	—	—	—	—	—	—	—	—	—	—	—	—	—	—	—	—
寧 海	4	3	—	—	2	1	—	—	—	—	1	1	—	—	—	—	—	—	—
柄 谷	—	—	—	—	—	—	—	—	—	—	—	—	—	—	—	—	—	—	—
蒼 水	1	—	—	—	—	—	—	—	—	—	1	1	—	—	—	—	—	—	—

資料：保健所

112. 藥 師 就 業 者 數

單位：

(1965年末 現在)

面 別	總 數			藥 學 大 學 卒 業			試 驗 合 格		
	計	男	女	計	男	女	計	男	女
計	10	7	3	9	6	3	1	1	—
盈 德	2	1	1	2	1	1	—	—	—
江 口	4	3	1	4	3	1	—	—	—
南 亭	—	—	—	—	—	—	—	—	—
達 山	—	—	—	—	—	—	—	—	—
知 品	—	—	—	—	—	—	—	—	—
丑 山	—	—	—	—	—	—	—	—	—
寧 海	4	3	1	3	2	1	1	1	—
柄 谷	—	—	—	—	—	—	—	—	—
蒼 水	—	—	—	—	—	—	—	—	—

資料：保健所

113. 漢醫師助產員與看護員就業者數

單位：

(1965年末 現在)

面 別	總 數			漢 醫 師						助產員	看護員
	計	男	女	漢 醫			限 地 漢 醫				
				計	男	女	計	男	女		
計	9	4	5	4	4	—	—	—	—	1	4
盈 德	6	2	4	2	2	—	—	—	—	—	4
江 口	1	—	1	—	—	—	—	—	—	1	—
南 亭	—	—	—	—	—	—	—	—	—	—	—
達 山	—	—	—	—	—	—	—	—	—	—	—
知 品	—	—	—	—	—	—	—	—	—	—	—
丑 山	—	—	—	—	—	—	—	—	—	—	—
寧 海	1	1	—	1	1	—	—	—	—	—	—
柄 谷	—	—	—	—	—	—	—	—	—	—	—
蒼 水	1	1	—	1	1	—	—	—	—	1	—

資料：保健所

114. 公 醫 配 置 現 況

單位：

(1965年末 現在)

面 別	邑面數	公 醫 定 員				公 醫 未 配 置 數			
		1 地域	2 地域	3 地域	計	1 地域	2 地域	3 地域	計
計	—	1	1	2	4	—	—	1	1
盈 德	—	—	1	—	1	—	—	—	—
江 口	—	—	—	1	1	—	—	—	—
南 亭	—	—	—	—	—	—	—	—	—
達 山	—	—	—	—	—	—	—	—	—
知 品	—	1	—	—	1	—	—	—	—
丑 山	—	—	—	—	—	—	—	—	—
寧 海	—	—	—	1	1	—	—	1	1
柄 谷	—	—	—	—	—	—	—	—	—
蒼 水	—	—	—	—	—	—	—	—	—

資料：保健所

115. 豫防接種人員數

單位：

(1965年間)

面別	種痘					디프테라리아	장파라티브스	발진티브스	코레라	B C G	百日咳	D P T	소아마비	비고
	總數	第一期	第二期	第三期	第四期									
計	9,727	4,151	3,615	1,404	557	—	37,588	—	—	3,166	—	1,863	6,639	
盈德	1,504	459	841	173	31	—	4,416	—	—	1,318	—	284	773	DP T
江口	1,100	810	206	—	84	—	4,500	—	—	518	—	215	1,215	백일해
南亭	443	69	303	65	6	—	1,639	—	—	195	—	211	370	디프테
達山	615	193	295	87	40	—	2,292	—	—	127	—	188	640	리아
知品	1,376	822	442	112	—	—	5,085	—	—	194	—	238	1,188	발진지
丑山	976	330	345	301	—	—	3,628	—	—	279	—	152	381	브스는
寧海	1,113	676	162	148	127	—	6,701	—	—	535	—	206	699	혼합약
柄谷	1,600	490	725	253	132	—	6,327	—	—	—	—	160	503	
蒼水	1,000	302	296	265	137	—	3,000	—	—	—	—	209	870	

116. 醫藥品營業者數

單位：

(1965年末 現在)

面別	總數	製造業者					藥局	藥種商			賣藥請負業者
		計	醫藥品	醫療用具	衛生資料	化粧品		計	洋藥種商	漢藥種商	
計	52	—	—	—	—	—	10	19	4	15	23
盈德	10	—	—	—	—	—	2	6	1	5	2
江口	9	—	—	—	—	—	4	4	1	3	1
南亭	2	—	—	—	—	—	—	—	—	—	2
達山	3	—	—	—	—	—	—	1	—	1	2
知品	3	—	—	—	—	—	—	1	—	1	2
丑山	6	—	—	—	—	—	—	1	—	1	5
寧海	11	—	—	—	—	—	4	3	1	2	4
柄谷	3	—	—	—	—	—	—	1	1	—	2
蒼水	5	—	—	—	—	—	—	2	—	2	3

資料：保健所

117. 傳染病發生與死亡者數

單位：

(1965年間)

面別	第 1 種 傳 染 病								第 2 種 傳 染 病				第 3 種 傳 染 病				
	總 數		痢 疾		腸 日 扶 斯		티 프 리 아		流 行 性 炎		總 數		紅 疫		總 數	結 咳	懶 病
	發	死	發	死	發	死	發	死	發	死	發	死	發	死	發	發	發
計	5	1	—	—	2	—	2	1	1	—	5	—	5	—	395	272	123
盈 德	—	—	—	—	—	—	—	—	—	—	—	—	—	—	143	109	34
江 口	—	—	—	—	—	—	—	—	—	—	5	—	5	—	24	24	—
南 亭	—	—	—	—	—	—	—	—	—	—	—	—	—	—	9	5	4
達 山	—	—	—	—	—	—	—	—	—	—	—	—	—	—	48	43	5
知 品	2	—	—	—	1	—	—	—	1	—	—	—	—	—	83	22	61
丑 山	—	—	—	—	—	—	—	—	—	—	—	—	—	—	27	22	5
寧 海	2	1	—	—	1	—	1	1	—	—	—	—	—	—	32	30	2
柄 谷	1	—	—	—	—	—	1	—	—	—	—	—	—	—	15	11	4
蒼 水	—	—	—	—	—	—	—	—	—	—	—	—	—	—	14	6	8

資料：保健所

118. 春秋期種痘接種實績

單位：

(1965年間)

區 分	要接種對象者	總 數					春 期 種 痘			秋 期 種 痘			
		接種者	反 應 檢 查			接種者	反 應 檢 查			接種者	反 應 檢 查		
			善感	不善感	檢查未了		善感	不善感	檢查未了		善感	不善感	檢查未了
總 數	25,055	9,720	7,864	1,533	323	6,266	4,841	1,237	188	3,454	3,023	296	135
第 1 期	11,664	4,151	3,771	289	91	2,645	2,429	157	59	1,506	1,342	132	32
第 2 期	7,934	3,608	2,621	862	125	2,360	1,506	778	76	1,248	1,115	84	49
第 3 期	3,711	1,404	1,008	310	86	881	585	258	38	523	423	52	48
第 4 期	1,746	557	464	72	21	380	321	44	15	177	143	28	6

資料：保健所

119. 結核 X 線檢診實績

單位：

(1965年間)

區 分	問 接 叢影者	判 讀者	判 讀 結 果										
			活 動 性 結 核				活 動 疑 似 症	疑 核 結 症	參 結 出 性 症	非 性 疑 結 核	其 症 他 狀	正 常	寫 不 真 良
			總數	經疾	中等證	重症							
總 數	439	439	57	45	8	4	—	—	—	—	2	380	—
一般外來 患者	—	—	—	—	—	—	—	—	—	—	—	—	—
家族 學校教員	120	120	23	18	3	2	—	—	—	—	1	96	—
公務員	50	50	13	2	1	—	—	—	—	—	—	37	—
厚生施設	—	—	—	—	—	—	—	—	—	—	—	—	—
事業場	2	2	—	—	—	—	—	—	—	—	—	2	—
大學校	—	—	—	—	—	—	—	—	—	—	—	—	—
矯 導 所	—	—	—	—	—	—	—	—	—	—	—	—	—
一般住民	178	178	21	15	4	2	—	—	—	—	1	156	—
接客業者	89	89	—	—	—	—	—	—	—	—	—	89	—
其 他	—	—	—	—	—	—	—	—	—	—	—	—	—

資料：

120. 衛生關係營業所

單位：

(1965年間現在)

區 分	營 業 所 數	從 業 員 數	區 分	營 業 所 數	從 業 員 數	區 分	營 業 所 數	從 業 員 數
總 數	341	585	韓式料理	—	—	酒類製造	25	64
旅 館	21	26	中國料理	—	—	豆腐製造	—	—
旅人宿	6	6	食 堂	79	118	麵類製造	4	8
下 宿	12	12	酒 店	38	52	食用油類	3	6
理容業	77	145	茶 房	8	8	동조림製造	1	40
美容業	36	65	製 菓	5	5			
浴 湯	4	8	製 醬	1	1			
棋 院	—	—	아이스크림	4	4			
撞 球 場	8	8	食肉販賣	9	9			
卓 球 場	—	—	氷雪販賣	—	—			

資料：

121. 家 族 計 劃 相

單位：

面別	一. 區域內世帶數及人口				二. 家族計劃總登		
	區 域 內 人 口				總 數		
	區域內 世帶數	總 數	男	女	總 數	男	女
計	18,962	112,491	56,277	56,214	3,120	495	2,625
盈 德	3,138	18,425	9,229	9,196	195	32	163
江 口	2,458	15,467	7,700	7,767	1,938	154	1,784
南 亭	1,731	9,736	4,857	4,879	930	289	641
達 山	1,383	8,043	4,073	3,970	7	3	4
知 品	2,082	12,523	6,322	6,201	10	3	7
丑 山	1,855	10,881	5,425	5,456	17	10	7
寧 海	2,595	14,849	7,382	7,467	23	4	19
柄 谷	2,180	13,245	6,650	6,595	—	—	—
蒼 水	1,540	9,322	4,639	4,683	—	—	—

資料：

122. 家 族 計 劃

單位：

面 別	啓 蒙 宣 傳							
	總 數		講 演 會		座 談 會		視 聽 覺 教 育	
	回 數	參 席 人 員	回 數	參 席 人 員	回 數	參 席 人 員	回 數	參 席 人 員
計	1,098	10,806	25	1,301	863	5,417	210	3,188
盈 德	80	859	1	71	75	433	4	353
江 口	76	1,597	—	—	71	527	5	1,070
南 亭	301	1,561	6	187	236	1,162	59	212
達 山	58	523	2	70	56	453	—	—
知 品	106	2,018	2	65	20	180	84	873
丑 山	115	1,180	3	130	100	862	12	188
寧 海	76	1,309	5	460	52	589	19	260
柄 谷	172	598	1	45	170	541	1	12
蒼 水	114	1,163	5	273	83	670	26	220

資料：

談 所 運 營 狀 況

(1965年間)

錄 數				三. 家 族 計 劃 相 談							
國 費		私 費		總 數			來 訪		가 정 방 문		
男	女	男	女	總 數	男	女	男	女	男	女	
—	—	—	—	17,637	2,926	14,711	1,309	6,205	1,617	8,506	
—	—	—	—	1,273	216	1,057	116	468	100	589	
—	—	—	—	6,100	514	5,586	388	3,710	126	1,876	
—	—	—	—	2,218	590	1,628	165	309	425	1,319	
—	—	—	—	1,293	466	827	84	43	382	784	
—	—	—	—	1,385	109	1,276	28	235	81	1,041	
—	—	—	—	1,944	387	1,557	191	429	196	1,128	
—	—	—	—	1,242	94	1,148	66	863	28	285	
—	—	—	—	1,420	463	957	258	147	205	810	
—	—	—	—	762	87	675	13	1	74	674	

事 業 活 動 狀 況

(1965年間)

藥 品 吳 器 具 供 給

錠 劑		劑 司		큰 罇		빛 사 리	
量	人 員	量	人 員	量	入 員	量	人 員
274	274	437	437	7,481	7,879	—	—
15	15	38	38	748	816	—	—
112	112	66	66	1,219	1,223	—	—
4	4	37	37	720	736	—	—
23	23	48	48	817	961	—	—
22	22	46	46	813	826	—	—
27	27	48	48	733	840	—	—
18	18	67	67	835	884	—	—
34	34	72	72	1,069	1,001	—	—
19	19	15	15	527	592	—	—

X XI. 保 安

123. 獵 銃 所 持 許 可 狀 況

單位：

(1965年末現在)

面	別	年末現在 許可件數	1964年中許可狀況			1964年中取消狀況	
			許 可	更 新	轉 入	讓 渡	轉 出
	計	14	—	—	7	—	1
盈	德	3	—	—	—	—	—
江	口	—	—	—	—	—	—
南	亭	2	—	—	2	—	—
達	山	—	—	—	—	—	—
知	品	—	—	—	—	—	1
丑	山	2	—	—	2	—	—
寧	海	2	—	—	1	—	—
柄	谷	3	—	—	—	—	—
蒼	水	2	—	—	2	—	—

資料：

XVII. 災害 災 事故

124. 山 火 發 生 狀 況

單位：町

(1965年間)

區 分	發 生 回 數	原 因 別				其 他 燒 火 推 定 面 積 (町)				他 損 害 推 定 額			
		計	自 然 發 火	失 火	放 火	計	自 然 發 火	失 火	放 火	計	自 然 發 火	失 火	放 火
計	10	10	—	—	10	6,675	—	—	667.5	245,470	—	—	245,470
盈 德	1	1	—	—	1	5	—	—	5	1,125	—	—	1,125
江 口	1	1	—	—	1	49.5	—	—	49.5	3,375	—	—	3,375
南 亭	1	1	—	—	1	17	—	—	17	15,300	—	—	15,300
達 山	—	—	—	—	—	—	—	—	—	—	—	—	—
知 品	1	1	—	—	1	100	—	—	100	4,500	—	—	4,500
丑 山	1	1	—	—	1	7	—	—	7	7,000	—	—	7,000
寧 海	1	1	—	—	1	54	—	—	54	26,700	—	—	26,700
柄 谷	1	1	—	—	1	68	—	—	68	26,220	—	—	26,220
蒼 水	3	3	—	—	3	367	—	—	367	161,250	—	—	161,250

資料：山林係

XXIII. 附 錄

125. 官 公 署 一 覽 (其一)

(1966. 1. 1 現在)

種別	官公署名	所 在 地	代 表 者		職 員 數			電 話 番 號	學 級 數	學 生 數	
			職 名	姓 名	計	男	女				
自治團體	盈德郡廳	盈德郡盈德面南石洞310의3	郡守(行政事務官)	朴永俊	99	94	5	22	—	—	
	盈德面事務所	盈德郡德谷洞305	面 長	金寧讚	18	17	1	21	—	—	
	江口 "	江口面江口洞333	面 長	李基學	15	15	—	26	—	—	
	南亭面事務所	南亭面長砂洞398	面 長	李在鉉	15	15	—	—	—	—	
	達山面事務所	達山面大枝洞448	面 長	金義植	14	14	—	—	—	—	
	知品面事務所	知品面新安洞183	面 長	金永洛	17	17	—	—	—	—	
	丑山面事務所	丑山面陶谷洞43	面 長	權相文	14	14	—	—	—	—	
	寧海面事務所	寧海面城內洞671	面 長	李秉宗	17	16	1	25	—	—	
	柄谷面事務所	柄谷面柄谷洞125	面 長	金泗顯	17	17	—	—	—	—	
	蒼水面事務所	蒼水面新基洞63의3	面 長	金炯泰	14	14	—	—	—	—	
	丑山面出張所	丑山面丑山洞	所 長	朴文洛	1	1	—	—	—	—	
	警察	盈德警察署	盈德面南石洞313	署 長(警監)	李圭鴻	59	55	4	112	—	—
		盈德直轄派出所	盈德面南石洞	派出所長(警查)	林真道	6	6	—	—	—	—
		江口支署	江口面江口洞17	支署長(警衛)	朴東漢	11	11	—	112	—	—
南亭支署		南亭面長砂洞225	支署長(警查)	崔鍾八	4	4	—	—	—	—	
達山支署		達山面大枝洞412	支署長(警查)	鄭鎮環	4	4	—	—	—	—	
知品支署		知品面新安洞185	支署長(警查)	南昌鎬	5	5	—	—	—	—	
丑山支署		丑山面陶谷洞	支署長(警查)	曹圭浩	3	3	—	—	—	—	
寧海支署		寧海面城內洞671.2	支署長(警衛)	金時鎬	4	4	—	112	—	—	
柄谷支署		柄谷面柄谷洞	支署長(警查)	李昌錫	4	4	—	—	—	—	
蒼水支署		蒼水面新基洞	支署長(警查)	金在惠	4	4	—	—	—	—	
官公署		大邱地方法院盈德支院	盈德面南石洞	支院長	姜昇茂	14	13	1	5	—	—
		大邱地方法院盈德支廳	盈德面南石洞	支廳長	黃再澤	11	11	—	57	—	—

資料：

官 公 署 一 覽 (其二)

種別	官公署名	所在地	代 表 者		職員五七 教員數			電話 番號	學 級 數	學 生 數
			職 名	姓 名	計	男	女			
	專賣署	盈德面南石	署長	鄭宅壽	12	12	—	16	—	—
	大邱地方 廳盈德支廳	盈德面南石洞	支廳長	黃相燮	24	23	1	—	—	—
	農產物檢 查所盈德 出張所	盈德面南石洞	所長	朴永洙	6	6	—	131	—	—
	盈德郡教 育廳	盈德面德谷洞	教育長	宋九會	14	12	3	51	—	—
	盈德郵遞 局	盈德面德谷洞	局長	金鍾奎	18	10	8	—	—	—
	第12城選 理委員會	盈德面南石洞313	委員長	姜昇茂	2	2	—	172	—	—
	斗寧營林 署出張所	寧海面靑榮洞46	所長	洪長浴	12	12	—	36	—	—
學校	盈德農中 高等學中 寧海學中	盈德面華開洞	校長	高峯雪	40	37	3	74	22	1,267
	江口中學 校	寧海面城內洞114	校長	朴守鉉	32	29	3	45	18	1,023
	柄谷中學 校	江口面江口洞30	校長	白義石	17	13	4	34	12	544
	寧海女子 中學校	柄谷面柄谷洞	校長	金知演	7	7	—	—	3	129
	知品高等 公民學校	寧海面城內洞410-1	校長	元貴童	12	9	3	29	6	370
	寧海高等 公民學校	知品面新安洞182	校長	劉載鎬	3	3	—	—	4	178
	南亭公民 學校	寧海面城內洞789	校長	李時雨	5	4	1	—	3	170
	盈德國民 學校	南亭面長砂洞							3	90
	野城國民 學校	盈德面德谷洞164	校長	金信培	35	26	9	11	31	1,914
	菴浦國民 學校	盈德面南石洞34	校長	金基會	11	9	2	37	10	588
	梅亭國民 學校	盈德面菴浦洞551	校長	姜用周	7	6	1	—	7	418
	石洞分校	盈德面梅亭洞87	校長	權斗燦	11	10	1	—	10	638
	江口國民 學校	盈德面石洞243	校長	權斗燦	1	1	—	—	1	55
	直川分校	江口面烏浦洞601	校長	金石萬	40	27	13	35	37	2,264
	金津國民 學校	江口面直川洞267	校長	金石萬	1	1	—	—	2	113
	南亭國民 學校	江口面金津洞87	校長	南相智	10	8	2	—	9	553
	道川國民 學校	南亭面長砂洞25	校長	皇浦朝	15	12	3	—	14	858
	南湖國民 學校	南亭面道川洞101	校長	朴永浩	7	6	1	—	6	354
		南亭面南湖洞185	校長	金長壽	12	10	2	—	11	644

官 公 署 一 覽 (其三)

種別	官公署名	所在地	代 表 者		職員 ^{正七} 教員 ^數			電話番號	學級數	學生數
			職 名	姓 名	計	男	女			
學校	達校國民學校	達山面大枝洞452	校 長	申 鎮 奎	10	9	1	—	9	545
	玉山國民學校	達山面玉山洞75	校 長	金 命 基	8	8	—	—	8	491
	達山西部國民學校	達山面龍田洞190	校 長	辛 石 根	10	9	1	—	8	516
	知品國民學校	知品面新安洞115	校 長	趙 昌 煥	13	10	3	—	12	670
	龍德分校	知品面龍德洞104	校 長	趙 昌 煥	2	2	—	—	2	141
	栗谷分校	知品面栗谷洞128	校 長	趙 昌 煥	1	1	—	—	1	42
	洛坪國民學校	知品面洛坪洞398	校 長	朴 貴 東	7	6	1	—	7	409
	午泉國民學校	知品面午泉洞209	校 長	安 相 洛	8	7	1	—	8	475
	院前國民學校	知品面流兪洞155	校 長	權 斗 燦	10	9	1	—	9	523
	其思分校	知品面其思洞263	校 長	權 斗 燦	1	1	—	—	2	109
	丑山國民學校	丑山面上元洞163	校 長	崔 永 植	7	6	1	—	7	444
	丑山西部國民學校	丑山面華川洞135	校 長	李 哲 教	6	6	—	—	6	277
	丑山港口國民學校	丑山面丑山洞190	校 長	吳 鳳 鎬	12	9	3	—	11	691
	景汀國民學校	丑山面景汀洞266	校 長	鄭 源 候	7	7	—	—	6	326
	星湖國民學校	丑山面七星洞192	校 長	金 興 大	6	6	—	—	4	221
	鳥項分校	丑山面鳥項洞149	校 長	金 興 大	2	2	—	—	2	87
	寧海國民學校	寧海面城內洞395	校 長	李 石 源	34	28	6	27	31	1,893
	寧海東部國民學校	寧海面大津洞235	校 長	鄭 景 得	8	7	1	—	8	464
	寧海西部國民學校	寧海面元邱洞177	校 長	申 普 錫	7	5	2	—	6	332
	大同分校	寧海面大洞395	校 長	申 普 錫	2	2	—	—	2	105
	柄谷國民學校	柄谷面柄谷洞103	校 長	安 相 烈	13	10	3	—	12	732
	柄谷南邱國民學校	柄谷面遠黃洞757	校 長	尹 永 澤	20	17	3	—	19	1,154
	月宣分校	柄谷面角里洞727	校 長	尹 永 澤	1	1	—	—	1	54
	柄谷民北國民學校	柄谷面金谷洞63	校 長	金 重 石	9	8	1	—	9	533
	蒼水國民學校	蒼水面新基洞121	校 長	金 麗 水	13	12	1	—	11	687
	仁川國民學校	蒼水面仁川洞45	校 長	朴 萬 植	7	7	—	—	6	390
	寶林分校	蒼水面寶林洞297	校 長	朴 萬 植	1	1	—	—	1	72
	新里國民學校	蒼水面新里洞377	校 長	蔣 奎 桓	6	6	—	—	6	305

官公署一覽(其四)

種別	官公署名	所在地	代表者		職員數			電話番號	學級數	學生數
			職名	姓名	計	男	女			
學校 郵遞局	梧村國民學校	蒼水面梧村洞240-3	校長	李舜雨	7	7	—	—	6	341
	江口郵遞局	江口面江口洞345	局長	景榮甲	13	7	6	—	—	—
	南亭郵遞局	南亭面長沙洞324	局長	李敦雨	4	4	—	—	—	—
	達山郵遞局	達山面大枝洞118	局長	李基郁	4	4	—	—	—	—
	知品郵遞局	知品面新安洞183	局長	尹載明	5	5	—	—	—	—
	丑山郵遞局	丑山面丑山洞	局長	金範祥	7	6	1	—	—	—
	寧海郵遞局	寧海面城內洞699	局長	申鍾鳳	9	6	3	—	—	—
	柄谷郵遞局	柄谷面柄谷洞	局長	金玉東	5	5	—	—	—	—
	蒼水郵遞局	蒼水面新基洞	局長	朴基鎮	4	4	—	—	—	—
	砂防寧海事業所	寧海面城內洞675.3	所長	李林濟	2	2	—	22	—	—
	盈德幼稚園	60								
	江口三恩幼稚園	50								

126. 各種社會團體一覽

團體名	所在地	代表者		職員數			會員數	主要事業 目的	電話番號
		職名	姓名	計	男	女			
在盈鄉軍人會	盈德面德谷洞	支部長	朴鎮漢	3	3	—	1,300	除豫軍人善導	—
盈德消防隊	盈德面德谷洞	隊長	尹宗得	—	—	—	50	火災豫防火消	—
傷痍軍人遺族會	盈德面南石洞	會長	林享殷	1	1	—	—	—	—
第12地域民主共和黨盈德地區黨	盈德面南石洞	委員長	金重漢	4	4	—	—	北區黨活	61
盈德新聞記者會	盈德面南石洞	會長	崔南壽	—	—	—	11	支局長親睦	—
盈德面體育會	盈德面南石洞	會長	李斗龍	1	1	—	67	面向體位上	—
江口面消防隊	江口面江口洞301	隊長	朴守源	—	—	—	40	火災豫防火消	—
在江口面軍人會	江口面江口洞335	會長	崔相源	2	2	—	1,100	除隊軍人善導	—

資料：

127. 各種企業體一覽

(1966.1.1 現在)

業體名	所在地	經營主 七 代表者	事務員數			勞務者數			電話 番號
			計	男	女	計	男	女	
盈德郡農業協同組合	盈德郡盈德面南石洞	金福星	24	21	3	—	—	—	30
盈德郡農業協同組合	江口面江口洞337	權世基	7	7	—	—	—	—	21
盈德郡農業協同組合	寧海面城內洞732-1	權寧集	12	12	—	—	—	—	17
道川土地改良組合	南亭面長沙洞306-2	金鎮一	4	4	—	—	—	—	—
盈德郡農業協同組合	寧海面城內洞676	金端奉	12	11	1	—	—	—	68
江口漁業協同組合	江口面江口洞262	金龍昌	16	15	1	—	—	—	24
丑山漁業協同組合	丑山面丑山洞	鄭昌文	12	12	—	—	—	—	—
盈德郡山林組合	盈德面南石洞	李振教	6	6	—	—	—	—	142
韓電盈德出張所	盈德面南石洞	孫泰鎬	4	4	—	—	—	—	40
韓電江口出張所	江口面江口洞	鄭榮達	4	4	—	2	2	—	61
韓電寧海出張所	寧海面城內洞668	金壽垌	1	1	—	—	—	—	14
盈德貨物自動車株式會社	盈德面南石洞	金龍昌	21	21	—	—	—	—	68
盈德貨物自動車株式會社	盈德面南石洞	鄭基模	20	20	—	—	—	—	67
盈德葉煙草生產組合	盈德面南石洞	孔元澤	25	24	1	1	1	—	7
漁協菖浦支所	盈德面菖浦洞	崔相日	4	4	—	—	—	—	32
盈德酒造場	盈德面南石洞	吳台鎬	1	1	—	5	5	—	79
大成讓造場	盈德面南石洞	金澤榮	1	1	—	4	4	—	92
烏保讓造場	盈德面烏保洞	金琪漢	1	1	—	3	3	—	—
書院讓造場	盈德面右谷洞	李永述	1	1	—	2	2	—	—
盈德劇場	盈德面南石洞	崔佑榮	2	1	1	7	5	2	177
盈德製材所	盈德面南石洞	金武圭	1	1	—	11	11	—	123
朝日產業株式會社	江口面烏浦洞12-1	宋炯九	9	9	—	150	30	120	17·27
東海水產株式會社	江口面烏浦洞72-1	朴桂成	13	12	1	122	122	—	133
豆哇水產冷凍株式會社	江口面江口洞253.3	安承佑	10	10	—	70	8	62	170
江口有限會社	東興產業江口面烏浦洞3-4	金喜相	3	3	—	7	7	—	48·158
西店鑛業所	達山面梅田洞409	申鉉珏	8	7	1	224	224	—	—
永豐漁業株式會社	丑山面丑山洞	崔基鎬	7	7	—	23	23	—	22
鑛岩炭鑛所	丑山面陶谷洞	朴有岩	1	1	—	7	7	—	—
大津漁協出張所	寧海面大津洞	金漢九	4	4	—	—	—	—	—
寧海文化劇場	寧海面城內洞	文錫奉	1	1	—	4	4	—	168
蒼水鑛業所	蒼水面美谷洞	李成雨	2	2	—	160	128	32	—
蒼水梧村鑛業所	蒼水面梧村洞	趙和玉	1	1	—	20	20	—	—

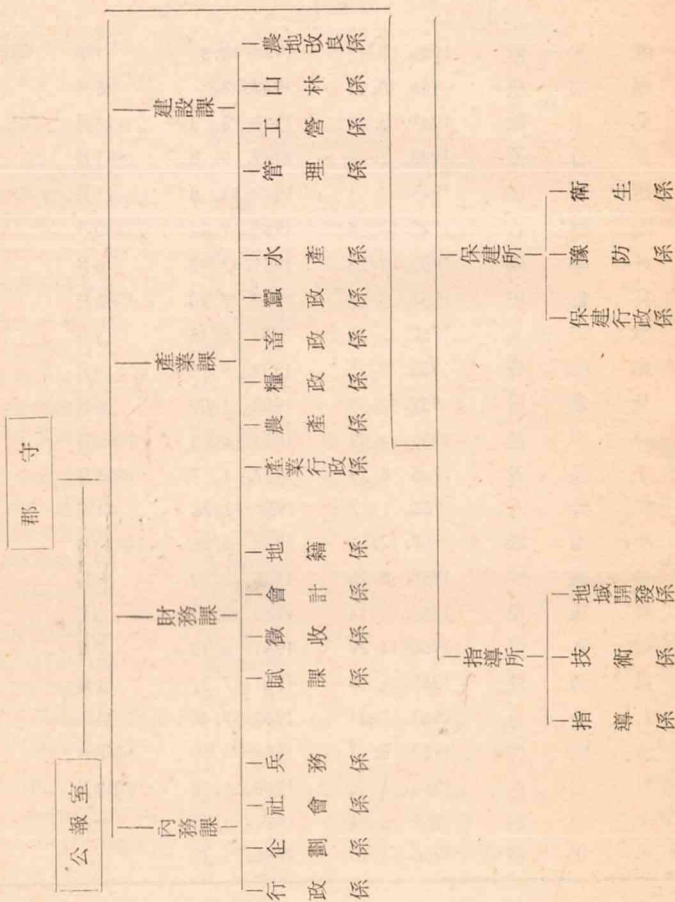
資料：

128. 歷代郡守名單

(1966.3.現在)

代數	姓 名	就任年月日	離任年月日	在職期間	備 考
190	鄭基模	1945.10.12	1946.10.31	1年	解放後(初代)
191	嚴宗燮	1946.10.31	1947. 3.	5月	
192	吳圭洙	1947. 3.	1948. 2. 3	11月	
193	黃台淵	1948. 2. 3	1949. 1. 8	1年1月	
194	趙喆基	1949. 1. 1	1949.11. 8	11月	
195	石容吉	1949.11. 8	1950. 9.23	10月	
196	朴宰陽	1950. 9.23	1951. 3.17	6月	
197	吳世憲	1951. 3.17	1952. 9.30	1年6月	
198	李南基	1952. 9.30	1953. 8.15	11月	
199	金璉權	1953. 8.25	1953. 9.15	1月	
200	朴兼善	1952.12. 9	1953. 1.29	6月	
201	河甲基	1954. 4.29	1954. 4. 6	1年4月	
202	李源晉	1955. 8.29	1957. 1. 7	1年4月	
203	柳時秀	1957. 1. 7	1957.12.26	11月	
204	李丙鶴	1957.12.26	1959. 8.26	1年10月	
205	高義煥	1959. 8.26	1960. 5.14	9月	
206	朴鳳根	1960. 5.14	1960.10.27	5月	
207	柳永夏	1960.11.29	1961. 6.15	7月	
208	禹海運	1960. 6.19	1961. 7.21	1月	
209	朴亨圭	1961. 7.21	1962. 7.10	1年	
210	金武然	1962. 8. 7	1964. 4.19	1年8月	
211	朴駿武	1964. 4.10	1965. 6.18	1年2月	
212	金一圭	1965. 6.18	1966. 3.20	9月	
213	朴永俊	1965. 3.20	1966. 3.20		

129. 郡 機 構 表



130. 行政區域銘鑑

單位：

區分 面別	里洞數 (分洞前)	部落數 (分洞後)	班數	分洞後洞里名
計	116	203	1,222	
盈 德	16	23	180	九美,華開1.2 南石1.2.3 德谷,川前,南山1.2 右谷 華水1.2 三溪,梅亭1.2.3 石洞,老勿,烏保,大灘,葛浦,大夫
江 口	10	22	170	江口1.2.3.4 烏浦1.2.3 三思,花田1.2 上直1.2.3 下盾1.2 小月,錦湖1.2.3 丁諸,金津1.2
南 亭	15	22	113	長沙,阜境1.2 晦洞1.2.3 洋城,鳳田1.2 爭岩,土岩1.2 道川,羽谷,中禾,南亭,龜溪,无尺,富興1.2.3
達 山	10	19	92	大枝1.2 龍坪,梅日1.2.3 興基1.2.3 周應1.2 玉山1.2.3 仁谷,龍田,德山1.2 鳳山
知 品	18	23	124	三和1.2 午泉1.2 新陽, 谷,龍德1.2 松川1.2 洛坪 壽岩,湫谷,院前,知品,其思,黃勝,新安,栗谷,栗田, 道溪1.2 玉柳
丑 山	11	22	130	丑山1.2.3.4 景汀1.2.3 右谷1.2 陶谷1.2 上元,釜谷 七星1.2 烏項,大谷,壽岩1.2 華川1.2.3
寧 海	9	24	175	城內1.2.3.4 槐市1.2.3 大津1.2.3 宋津1.2.3 蓮坪 1.2 閩榮1.2 元邱1.2.3 畝谷1.2 大洞1.2
柄 谷	14	25	141	三邑,金谷1.2.3 白石1.2 柄谷1.2 榮洞1.2.3.4 居無極,牙谷,遠黃1.2 伊川,角里1.2.3 沙川,新坪 松川1.2 揮里
蒼 水	13	23	97	仁良1.2.3 佳山1.2 新基,新里1.2 葛川1.2 蒼水1.2 美谷1.2 梧村1.2 三溪1.2 水洞,仁川1.2 寶林,栢青

資料：

糧 穀 換

單位：

區 分	一 畝 當 重 量		一 石 當 重 量		一畝當容量	一石當容量
	斤	貳	斤	貳		
正 粗	90	54	167	100	539	1.85
玄 米	100	60	258	155	387	2.58
白 米	100	60	240	144	416	2.40
外 國 米	—	—	240	144	—	—
大 麥 (國產)	833	50	165	99	505	1.98
裸 麥 (國產)	100	60	230	138	435	2.30
小 麥 (國產)	100	60	230	138	435	2.30
ㅍ 旱 麥	90	54	295	117	461	2.17
ㅍ 이 麥	90	54	210	124	435	2.30
精麥 { 大 麥 裸 麥	100	60	230	138	435	2.30
	100	60	245	147	408	2.45
燕麥 { 粗 精	75	45	130	78	577	1.75
	100	60	230	138	—	2.30
押 麥 粉	70	42	210	126	—	3.00
小 麥 粉	—	22	167	100	220	4.55
粟 { 粗 精	75	45	190	114	395	2.53
	90	54	237	142	380	2.63
蜀黍 { 粗 精	100	60	220	132	454	2.20
	100	60	235	141	425	2.35
蕎麥 { 粗 精	75	45	160	96	461	2.13
	100	60	200	120	500	2.00
黍 { 粗 精	90	54	180	108	500	2.00
	90	54	240	144	375	2.67
稗 { 粗 精	65	39	120	72	542	2.85
	100	60	230	138	435	2.30
玉 蜀 黍 米	100	60	225	135	444	2.25
寶 碎 米	75	45	180	108	417	2.40
白 碎 米	90	54	200	120	—	2.22
大 豆	100	60	225	135	444	2.25
小 豆	100	60	250	150	400	2.50
綠 豆	100	60	250	150	400	2.50
豌豆	100	60	240	144	417	2.40
押 小 麥	—	—	—	126	—	—

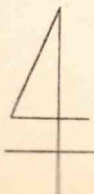
131. 面 間 里 程 表

蒼水									
15.33	柄谷								
6.00	9.33	寧海							
14.00	17.33	8.00	丑山						
34.00	37.33	28.00	24.00	知品					
34.00	37.33	28.00	24.00	8.00	達山				
38.88	42.22	32.88	28.88	24.00	16.00	南亭			
28.11	31.44	22.11	18.11	18.11	18.11	10.77	江口		
22.00	25.33	16.00	12.00	12.00	12.00	16.88	6.11	盈德	

盈德郡圖

至蔚珍

蔚珍郡



至英陽

英陽郡

至安東

青松郡

(---)	道界
(---)	郡界
(---)	面界
(---)	道路
●	郡所在地
○	面所在地
—	河川
☼	港口
▲	山
㉸	学校



第 5 回
盈 德 郡 統 計 年 報

西紀 1966年 10月 日 發行

非 賣 品

發行所 盈 德 郡

印刷處 文 化 出 版 社